

T.C.  
KÜÇÜKÇEKMECE KAYMAKAMLIĞI  
MİMAR SİNAN İLKOKULU VE ORTAOKULU MÜDÜRLÜĞÜ



**STRATEJİK PLAN**

**2015-2019**



*MEDENİYET YOLUNDA BAŞARI YENİLEŞMEYE BAĞLIDIR.*

*K. ATATÜRK*



## İSTİKLAL MARŞI

Korkma, sönmez bu şafaklarda yüzen al sancak;  
Sönmeden yurdumun üstünde tüten en son ocak.  
O benim milletimin yıldızıdır, parlayacak;  
O benimdir, o benim milletimindir ancak.

Çatma, kurban olayım, çehreni ey nazlı hilal!  
Kahraman ırkıma bir gül... Ne bu şiddet, bu celal?  
Sana olmaz dökülen kanlarımız sonra helal;  
Hakkıdır, Hakk'a tapan, milletimin istiklal.

Ben ezelden beridir hür yaşadım, hür yaşarım.  
Hangi çılgın bana zincir vuracakmış? Şaşarım!  
Kükremiş sel gibiyim: Bendimi çiğner, aşarım;  
Yırtarım dağları, enginlere sığmam taşarım.

Garb'ın afakını sarmışsa çelik zırhlı duvar;  
Benim iman dolu göğsüm gibi serhaddim var.  
Ulusun, korkma! Nasıl böyle bir imanı boğar,  
"Medeniyet!" dediğin tek dişi kalmış canavar?

Arkadaş! Yurduma alçakları uğratma sakın;  
Siper et gövdeni, dursun bu hayasızca akın.  
Doğacaktır sana va'dettiği günler Hakk'ın...  
Kim bilir, belki yarın, belki yarından da yakın.

Bastiğın yerleri "toprak!" diyerek geçme, tanı!  
Düşün altındaki binlerce kefensiz yatanı.  
Sen şehid oğlusun, incitme, yazıktır, atanı:  
Verme, dünyaları alsan da, bu cennet vatanı.

Kim bu cennet vatanın uğruna olmaz ki feda?  
Şüheda fışkıracak toprağı sıksan, şüheda!  
Canı, cananı, bütün varımı alsın da Huda,  
Etmesin tek vatanımdan beni dünyada cüda.

Ruhumun senden İlahi şudur ancak emeli:  
Değmesin ma'bedimin göğsüne namahrem eli;  
Bu ezanlar ki şehadetleri dinin temeli  
Ebedi, yurdumun üstünde benim inlemeli.

O zaman vecd ile bin secde eder varsa taşım;  
Her cerihamda, İlahi, boşanıp kanlı yaşım,  
Fışkırır ruh-i mücerred gibi yerden na'sım!  
O zaman yükselerek Arş'a değer, belki, başım.

Dalgalan sen de şafaklar gibi ey şanlı hilal!  
Olsun artık dökülen kanlarımın hepsi helal.  
Ebediyyen sana yok, ırkıma yok izmihlal:  
Hakkıdır, hür yaşamış, bayrağımın hürriyet;  
Hakkıdır, Hakk'a tapan, milletimin istiklal.

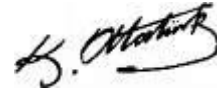
Mehmet Akif ERSOY

## ATATÜRK'ÜN GENÇLİĞE HİTABESİ

Ey Türk gençliği! Birinci vazifen, Türk istiklâlini, Türk cumhuriyetini, ilelebet, muhafaza ve müdafaa etmektir.

Mevcudiyetinin ve istikbalinin yegâne temeli budur. Bu temel, senin, en kıymetli hazinendir. İstikbalde dahi, seni, bu hazineden, mahrum etmek isteyecek, dâhilî ve haricî, bedhahların olacaktır. Bir gün, istiklâl ve cumhuriyeti müdafaa mecburiyetine düşersen, vazifeye atılmak için, içinde bulunacağın vaziyetin imkân ve şeraitini düşünmeyeceksin! Bu imkân ve şerait, çok nâmüsait bir mahiyette tezahür edebilir. İstiklâl ve cumhuriyetine kastedecek düşmanlar, bütün dünyada emsali görülmemiş bir galibiyetin mümessili olabilirler. Cebren ve hile ile aziz vatanın, bütün kaleleri zapt edilmiş, bütün tersanelerine girilmiş, bütün orduları dağıtılmış ve memleketin her köşesi bilfiil işgal edilmiş olabilir. Bütün bu şeraitten daha elîm ve daha vahim olmak üzere, memleketin dâhilinde, iktidara sahip olanlar gaflet ve dalâlet ve hattâ hıyanet içinde bulunabilirler. Hattâ bu iktidar sahipleri şahsî menfaatlerini, müstevlilerin siyasî emelleriyle tevhit edebilirler. Millet, fakr u zaruret içinde harap ve bîtap düşmüş olabilir.

Ey Türk istikbalinin evlâdı! İşte, bu ahval ve şerait içinde dahi, vazifen; Türk istiklâl ve cumhuriyetini kurtarmaktır! Muhtaç olduğun kudret, damarlarındaki asîl kanda, mevcuttur!



Mustafa Kemal ATATÜRK

## TAKDİM



Çağımızda hızla gelişen bilim ve teknolojiyle birlikte yönetim anlayışı da değişmiştir. Bölgemizin en önemli eğitim kurumu olmak için önemli bir çaba içinde olan ve hızla gelişen okulumuzun yönetim anlayışı çağın gereklerine göre değişmekte ve gelişmektedir. 2008 yılında kurulan, 8 yıldır öğrencilerimize, halkımıza hizmet veren kurumumuz çağımızın gereklerine ve planlı bir yönetim anlayışına uygun olarak amaç ve hedeflerini belirleyip bu doğrultuda faaliyetlerini sürdürerek büyümektedir.

Yaklaşık 1600 öğrencimizle, 70'e yakın öğretmenimizle ve personelimizle el ele verip çalışmalarımıza devam etmekteyiz. Hep birlikte yapacağımız çalışmalar ve bu çalışmalar sonucu erişeceğimiz hedefler, bizlere bilim ve teknolojiye katkı verebilen çağdaş bir kurumda çalışmanın haklı gururunu yaşatacaktır.

Yeni kamu yönetimi anlayışına uygun bir şekilde hazırlanan ve 2015-2019 dönemini kapsayan kurumsal stratejik plan çalışması ile kaynaklarımızın eğitim, bilim ve topluma hizmet alanlarında etkin, ekonomik ve verimli kullanılması sağlanacak, hesap verme sorumluluğu ile saydamlık güçlendirilmiş olacaktır. Bu bilinç ve duygularla çalışmalarımızı sürdürmekte ve hedeflerimize ulaşmak için yoğun çaba sarf etmekteyiz.

Geleceğimizin mirasçıları değerli öğrencilerimizin daha modern, daha gelişmiş ve çağı yakalamış bir kurumda eğitim görmeleri için yaptığımız çalışmalar yeni stratejik plan döneminde de devam edecektir.

Bizlere her alanda destek veren üst kuruluşlarımıza, öğretmenlerimize, okul personellerimize ve geleceğimizi emanet ettiğimiz değerli öğrencilerimize şükranlarımı sunuyorum.

İbrahim DEMİR  
Okul Müdürü

**KÜÇÜKÇEKMECE KAYMAKAMLIĞI**  
**MİMAR SİNAN İLKOKULU VE ORTAOKULU MÜDÜRLÜĞÜ**  
**2015-2019 STRATEJİK PLAN ÜST KURULU**

Millî Eğitim Bakanlığının 16/09/2013 tarihli ve 2013/26 no'lu genelgesi doğrultusunda Stratejik Plan Hazırlama ve Koordinasyon Ekibi tarafından hazırlanan Mimar Sinan İlkokulu ve Ortaokulu Müdürlüğü 2015-2019 Stratejik Planı incelenerek 29/12/2015 tarihinde Stratejik Plan Üst Kurulunca onaylanmıştır.

İbrahim DEMİR  
Okul Müdürü

Mesut BİLİR  
Müdür Yardımcısı

Mustafa BULAT  
Sınıf Öğretmeni

Nurcan YILDIZ  
Okul-Aile Birliği Başkan

Nurcan SÜLE  
Okul-Aile Birliği Başkan Yrd.

## ÖNSÖZ

Stratejik plan, günümüz gelişim anlayışının geçmişteki anlayışlardan en belirgin farkının göstergesidir. Zira stratejik plan yaklaşımı geleceğe hazır olmayı değil, geleceği planlamayı hedefleyen bir yaklaşımdır. Bir anlamda geleceği bugünde yaşamaktır.

Ancak stratejik plan tek başına bir belge olarak değerli değildir. Onu değerli kılacak olan şey, kurumun doğru karar alabilme yeteneği ve kararlılık gösterebilme gücüdür.

Baktığımız yerden hala yıllardır gördüğümüz şeyleri görüyorsak, bakış açımızı ve yönümüzü değiştirmemiştir demektir. Bu bakımdan stratejik plan, öncelikle kurumumuza yeni bir yön ve yeni bir bakış açısı kazandıracak biçimde düşünülüp tasarlanmalıdır. Hiç şüphe yoktur ki bu yön, ülkemizin çağdaşlaşma hedeflerine uygun düşen ve çağdaş uygarlık düzeyinin üstüne çıkma ülküsüyle örtüşen bir yön olmalıdır.

Çağdaş bir ülke olabilmemiz için çağdaşlaşma savaşını öncelikle okullarda kazanmamız gerekmektedir. Bilmek zorundayız ki, okullarda kazanılmamış hiçbir savaş gerçekte hiçbir zaman kazanılmamış savaştır. Bu konuda eksiklerimizin olduğunu kabul etmeli, ancak kendimizi güçlü amaçlarla besleyerek eksiklerimizin ve zorlukların üstesinden gelebileceğimize inanmalı fakat bunun uzun süren bir yolculuk olduğunu hiçbir zaman unutmamalıyız.

Bu stratejik plan, bu inancımızı gerçekleştirmek üzere düşünülmüş ve bizi hedefimize götüreceği biçimde tasarlanmıştır. Bundan sonra başarılı olmak bizim için sadece bir görev değil, aynı zamanda büyük bir sorumluluktur.

**Stratejik Plan Hazırlama Ekibi**

## İÇİNDEKİLER

TAKDİM.....	..
SUNUŞ.....	..
KISALTMALAR.....	..
GİRİŞ .....	..
1.BÖLÜM : STRATEJİK PLANIN HAZIRLANMA SÜRECİ .....	11
2. BÖLÜM : DURUM ANALİZİ .....	14
A. TARİHİ GELİŞİM .....	15
B. YASAL YÜKÜMLÜLÜKLER VE MEVZUAT ANALİZİ .....	16
C. FAALİYET ALANLARI ile ÜRÜN ve HİZMETLER .....	18
D. PAYDAŞ ANALİZİ .....	20
E. KURUM İÇİ VE DIŞI ANALİZ .....	24
F. GELİŞİM VE SORUN ALANLAR.....	35
3.BÖLÜM : GELECEĞE YÖNELİM .....	36
A. MİSYONUMUZ, VİZYONUMUZ VE TEMEL DEĞERLERİMİZ .....	37
B. STRATEJİK PLAN GENEL TABLOSU .....	38
C. STRATEJİK AMAÇ, HEDEF VE TEDBİRLER .....	40
EĞİTİM VE ÖĞRETİME KATILIM.....	40
EĞİTİM-ÖĞRETİMDE KALİTE .....	41
KURUMSAL KAPASİTE .....	47
4.BÖLÜM: MALİYETLENDİRME .....	53
5.BÖLÜM: İZLEME ve DEĞERLENDİRME .....	57



## TABLolar DİZİNİ

Tablo 1: Kısaltmalar .....	11
Tablo 2: 2015 – 2019 Stratejik Plan Üst Kurulu.....	12
Tablo 3: 2015 – 2019 Stratejik Plan Hazırlama ve Koordinasyon Ekibi.....	12
Tablo 4: Faaliyet Alanları Ürün ve Hizmetler.....	18
Tablo 5: Paydaş Listesi.....	21
Tablo 6: Paydaş Etki Önem Matrisi.....	22
Tablo 7: Kurul ve Komisyonlar.....	25
Tablo 8: 2014-2015 Yılı Kurumdaki Mevcut Yönetici Sayısı.....	26
Tablo 9: 2014-2015 Yılı Kurumdaki Mevcut Öğretmen Sayısı.....	26
Tablo 10: Öğretmen ve Yöneticilerin Yaş İtibari ile Dağılımı.....	26
Tablo 11 Öğretmen ve Yöneticilerin Hizmet Süreleri.....	26
Tablo 12: Kurumda Gerçekleşen Kadrolu Personel Sirkülasyonunun Oranı.....	27
Tablo 13: 2014-2015 Yılı Yardımcı Hizmetli Personel Durumu.....	27
Tablo 14: . Kadrolu Personelin Öğrenim Durumlarına Göre Dağılımı.....	27
Tablo 15: Karşılaştırmalı Öğretmen/Öğrenci Durumu.....	27
Tablo 16: Sınıf Tekrarı Yapan Öğrenci Sayısı.....	28
Tablo 17: Okul Aile Birliği Ayrıntılı Gelir-Gider Tablosu.....	29
Tablo 18: Üst Politika Belgeleri.....	31
Tablo 19. GZFT Analizi.....	33
Tablo 20: Gelişim ve Sorun Alanları.....	35
Tablo 21: Performans Göstergeleri.....	40
Tablo 22: Tedbirler.....	41
Tablo 23: Performans Göstergeleri.....	43
Tablo 24: Tedbirler.....	44
Tablo 25: Performans Göstergeleri.....	44
Tablo 26: Tedbirler.....	44
Tablo 27: Performans Göstergeleri.....	46
Tablo 28: Tedbirler.....	46
Tablo 29: Performans Göstergeleri.....	48
Tablo 30: Tedbirler.....	48
Tablo 31: Performans Göstergeleri.....	50
Tablo 32: Tedbirler.....	50
Tablo 33: Performans Göstergeleri.....	51
Tablo 34: Tedbirler .....	52
Tablo 35: Faaliyet ve Projeler.....	54
Tablo 36: 2015-2019 Stratejik Planı Faaliyet/Proje Maliyetlendirme Tablosu .....	56
Tablo 37: İzleme ve Değerlendirme Takvimi.....	61

## KISALTMALAR

Tablo 1: Kısaltmalar

TBMM	Türkiye Büyük Millet Meclisi
MEB	Millî Eğitim Bakanlığı
MEM	Millî Eğitim Müdürlüğü
SGB	Strateji Geliştirme Bölümü
İKB	İnsan Kaynakları Bölümü
SP	Stratejik Plan
AB	Avrupa Birliği
İSTKA	İstanbul Kalkınma Ajansı
TÜBİTAK	Türkiye Bilimsel ve Teknolojik Araştırma Kurumu
İSMEK	İstanbul Büyükşehir Belediyesi Sanat ve Meslek Eğitimi Kursları
MEBBİS	Millî Eğitim Bakanlığı Bilişim Sistemleri
E-okul	Okul Yönetim Bilgi Sistemi
FATİH	Fırsatları Artırma ve Teknolojiyi İyileştirme Hareketi
KHK	Kanun Hükmünde Kararname
ÖSYM	Ölçme, Seçme ve Yerleştirme Merkezi
YÖK	Yükseköğretim Kurulu Başkanlığı
YGS	Yükseköğretime Geçiş Sınavı
TEOG	Temel Eğitimden Ortaöğretime Geçiş
HBÖ	Hayat Boyu Öğrenme
HBÖSB	Hayat Boyu Öğrenme Strateji Belgesi
DynEd	Dynamic Education (Dinamik Eğitim)
DYS	Doküman Yönetim Sistemi
BİLSEM	Bilim ve Sanat Merkezi
MTEK	Mesleki ve Teknik Eğitim Kurumları
OÇEM	Otistik Çocuklar Eğitim Merkezi
RAM	Rehberlik ve Araştırma Merkezi
SWOT	Strengths, Weaknesses, Opportunities, Threats (Güçlü, Zayıf,
PEST	Politik, Ekonomik, Sosyolojik, Teknolojik
GZFT	Güçlü, Zayıf, Fırsat, Tehdit
TÜİK	Türkiye İstatistik Kurumu
BİMER	Başbakanlık İletişim Merkezi
SGK	Sosyal Güvenlik Kurumu
TOKİ	Toplu Konut İdaresi Başkanlığı

**BÖLÜM 1 : STRATEJİK PLAN HAZIRLIK SÜRECİ**

## MİMAR SİNAN İLKOKULU VE ORTAOKULU 2015-2019 STRATEJİK PLANI

### Stratejik Plan Hazırlık Çalışmaları

Milli Eğitim Bakanlığının 2013/26 sayılı genelgesi ve MEB 2015-2019 Stratejik Plan Hazırlama Programı ve İlçe Milli Eğitim Müdürlüğünün 06/01/2014 tarih ve 602.04/250 sayılı yazıları ile Stratejik Plan Hazırlama Süreci başlatılmıştır.

Okul Müdürlüğümüz bünyesinde okul müdürünün başkanlığında 2 müdür yardımcısı ve 2 öğretmenin yer aldığı stratejik plan üst kurulu 05/09/ 2015 tarihli Öğretmenler Kurulu kararıyla oluşturulmuştur.

**Tablo 2. Mimar Sinan İlkokulu ve Ortaokulu Müdürlüğü  
2015 - 2019 Stratejik Plan Üst Kurulu**

MİMAR SİNAN İLKOKULU VE ORTAOKULU MÜDÜRLÜĞÜ		
STRATEJİK PLAN ÜST KURULU		
SIRA NO	ADI SOYADI	GÖREVİ
1	İbrahim DEMİR	Okul Müdürü
2	Mesut BİLİR	Müdür Yardımcısı
3	Mustafa BULAT	Öğretmen
4	Nurcan YILDIZ	Okul-Aile Birliği Başkanı
5	Nurcan SÜLE	Okul-Aile Birliği Yönetim Kurulu Üyesi

Stratejik Plan hazırlık çalışmaları kapsamında okul müdürlüğümüz bünyesinde 05/09/ 2015 tarihli Öğretmenler Kurulu kararıyla **Stratejik Plan Hazırlama ve Koordinasyon** ekibi oluşturulmuştur.

**Tablo 3. 2015 - 2019 Stratejik Plan Hazırlama ve Koordinasyon Ekibi**

MİMAR SİNAN İLKOKULU VE ORTAOKULU MÜDÜRLÜĞÜ			
STRATEJİK PLAN HAZIRLAMA VE KOORDİNASYON EKİBİ			
SIRA NO	ADI SOYADI	ÜNVANI	EKİPTEKİ GÖREVİ
1	Murat KARTAL	Müdür Yardımcısı	Okul Stratejik Plan Koordinatörü
2	Aygül KARAGÖZÖĞLU	Öğretmen	Stratejik Plan Ekip Üyesi
3	İlknur DEMİR	Öğretmen	Stratejik Plan Ekip Üyesi
4	Yasemin EROL	Öğretmen	Stratejik Plan Ekip Üyesi
5	Havva ÇETİNKAYA	Veli	Stratejik Plan Ekip Üyesi
6	Ayşe DUMAN	Veli	Stratejik Plan Ekip Üyesi
7	Yasemin KOYUNCU	Veli	Stratejik Plan Ekip Üyesi

## MİMAR SİNAN İLKOKULU VE ORTAOKULU 2015-2019 STRATEJİK PLANI

MEB 2015-2019 Stratejik Planı Hazırlık Programı çerçevesinde Mimar Sinan İlköğretim Okulu Müdürlüğü olarak "Stratejik plan hazırlık süreci" beş aşamalı olarak yürütülmüştür. Bu aşamalar:

- 1-Hazırlık Dönemi Çalışmaları ve Hazırlık Programı,
- 2-Durum Analizi,
- 3-Geleceğe Yönelim,
- 4-Maliyetlendirme,
- 5-İzleme ve Değerlendirme aşamalarından oluşmaktadır.

Stratejik planlama çalışmalarının yürütülmesinde proje yönetimi yaklaşımı benimsenerek, planlama sürecinin belirli bir zaman dilimi içerisinde tamamlanması ve kaynakların etkin kullanımı amacıyla, Stratejik Plan Hazırlama ve Koordinasyon Ekibi tarafından bir iş takvimi oluşturulmuş ve çalışmaların söz konusu takvime uygun olarak yürütülmesine dikkat edilmiştir.

## BÖLÜM 2 : DURUM ANALİZİ

### **DURUM ANALİZİ**

Stratejik Plan Hazırlama sürecinin ilk aşamasını durum analizi oluşturmuştur. Bu analizde okulumuzun mevcut durumu hakkında bilgiler verilmiştir. Tarihsel gelişimle başlayan durum analizinde mevzuat incelemesi yapılmış, faaliyet alanları ile ürün ve hizmetler belirtilmiştir.

Bu bölümde tüm iç ve dış paydaşlar belirlenerek bir paydaş analizi yapılmıştır. Paydaş analizi değerlendirmeleri sonucunda kurum içi ve kurum dışı analizler çıkarılmıştır.

#### **A. TARİHİ GELİŞİM**

Okulumuzun binası İl Özel İdaresi tarafından yapılmış olup, 2008-2009 Eğitim-Öğretim yılında açılmıştır. 2009 yılı Kasım ayında "Söğütluçeşme Mimar Sinan İlköğretim Okulu" olan ismi "Mimar Sinan İlköğretim Okulu" olarak değiştirilmiştir.

Kurucu müdürümüz Cesur SÜVE olup, 2010-2014 yılları arasında Maksude KILIÇASLAN okul müdürü olarak görev yapmıştır. 2014 yılı Aralık ayından itibaren ise okul müdürümüz İbrahim DEMİR görevini sürdürmektedir.

## B. YASAL YÜKÜMLÜLÜKLER VE MEVZUAT ANALİZİ

Okul; 222 sayılı İlköğretim ve Eğitim Kanununun 42. maddesine ve 1739 sayılı Milli Eğitim Temel Kanununun 58. maddesine istinaden çıkarılan “Milli Eğitim Bakanlığına Bağlı Kurumlara Ait Açma, Kapatma ve Ad Verme Yönetmeliği’ne uygun olarak açılmıştır.

Okulun görev ve sorumlulukları 222 Sayılı İlköğretim ve Eğitim Kanunu ile 1739 sayılı Milli Eğitim Temel Kanunu’nda gösterilmiştir.

### C. 222 Sayılı İlköğretim ve Eğitim Kanunu

**Madde 1** - İlköğretim, kadın erkek bütün Türklerin milli gayelere uygun olarak bedeni, zihni ve ahlaki gelişmelerine ve yetişmelerine hizmet eden temel eğitim ve öğretimdir.

**Madde 2** - İlköğretim, ilköğrenim kurumlarında verilir; öğrenim çağında bulunan kız ve erkek çocuklar için mecburi, Devlet okullarında parasızdır.

**Madde 3 - (Değişik: 30/3/2012 - 6287/1 md.)** Mecburi ilköğretim çağı 6-13 yaş grubundaki çocukları kapsar. Bu çağ çocuğun 5 yaşını bitirdiği yılın eylül ayı sonunda başlar, 13 yaşını bitirip 14 yaşına girdiği yılın öğretim yılı sonunda biter.

**Madde 4** - Türk vatandaşı kız ve erkek çocuklar ilköğrenimlerini resmi veya özel Türk ilköğretim okullarında yapmakla mükelleftir.

**Madde 7 - (Değişik: 30/3/2012 - 6287/2 md.)** İlköğretim; 1 inci maddede belirtilen amacı gerçekleştirmek için kurulmuş dört yıl süreli ve zorunlu ilkokul ile dört yıl süreli ve zorunlu ortaokuldan oluşan bir Milli Eğitim ve Öğretim Kurumudur.

222 Sayılı İlköğretim ve Eğitim Kanununun **42.43.ve 44. maddeleri**Okul Öncesi Eğitim ve Öğretim Kurumları ile İlköğretim Kurumlarının açılma, kapanma öğretime ara verme zamanlarını, **46.47.48.4, 50 ve 51. Maddeleri** kayıt- kabullerle ilgili iş ve işlemleri, **52.53.54.55.56.57.58. ve 59. Maddeleri** okula devamla ilgili iş ve işlemleri, **60. 61.62.63.64.65.66.67. ve 68. Maddeleri** okulun arsa ve arazi işlerini, **70.71.72.73.74. ve 75. Maddeleri** yapım ve donatım işlerini, **76.77.78.79.80.81.82.83. ve 84. Maddeleri** gelir ve giderlerle ilgili iş ve işlemleri düzenlemiştir.

### 1739 Sayılı Milli Eğitim Temel Kanunu

1739 sayılı Milli Eğitim Temel Kanununun 2. Maddesinde Türk Milli Eğitiminin genel amaçları, 3.4.5.6.7.8.9.10.11.12.13.14.15.16.ve 17. maddelerinde ise temel ilkeleri **belirtilmiştir.**

**Madde 23** - İlköğretimin amaç ve görevleri, milli eğitimin genel amaçlarına ve temel ilkelerine uygun olarak,

1. Her Türk çocuğuna iyi bir vatandaş olmak için gerekli temel bilgi, beceri, davranış ve alışkanlıkları kazandırmak; onu milli ahlak anlayışına uygun olarak yetiştirmek;



## MİMAR SİNAN İLKOKULU VE ORTAOKULU 2015-2019 STRATEJİK PLANI

2. Her Türk çocuğunu ilgi, istidat ve kabiliyetleri yönünden yetiştirerek hayata ve üst öğrenime hazırlamaktır.

**Madde 24 - (Değişik: 30/3/2012 - 6287/8 md.)** İlköğretim kurumlarının ilkokul ve ortaokul olarak bağımsız okullar hâlinde kurulması esastır.

**Madde 25 - (30/3/2012 - 6287/9 md.)** İlköğretim kurumları; dört yıl süreli ve zorunlu ilkokullar ile dört yıl süreli, zorunlu ve farklı programlar arasında tercihe imkân veren ortaokullar ile imam-hatip ortaokullarından oluşur.

1739 sayılı Milli Eğitim Temel Kanununun **43.44.45.46.47.48.49.ve 50. maddelerinde** öğretmenlik mesleği tanımlanmış, **51. maddesinde** okul bina ve tesisleri ile ilgili düzenlemeler yer almıştır. Aynı kanununun **52.53. ve 54. maddelerinde** eğitim araç ve gereçleriyle ilgili düzenlemeler bulunurken **55.56.57.58. ve 59. maddelerinde** ise eğitim ve öğretim alınındaki görev ve sorumluluk düzenlenmiştir.

### **Okul Öncesi Eğitim ve İlköğretim Kurumları Yönetmeliği**

222 sayılı İlköğretim ve Eğitim Kanunu, 1739 sayılı Millî Eğitim Temel Kanununa dayanılarak hazırlanan Okul Öncesi Eğitim ve İlköğretim Kurumları Yönetmeliği 26 Ekim 2014 tarihli ve 29072 sayılı resmi gazetede yayımlanarak yürürlüğe girmiştir.

C. FAALİYET ALANLARI ile ÜRÜN ve HİZMETLER

2015-2019 stratejik plan hazırlık sürecinde okul müdürlüğümüzün faaliyet alanları gruplandırılmıştır. Gruplama, yönetim ve eğitim-öğretim olmak üzere iki ana başlık altında yapılmıştır. Buna göre okulumuzun faaliyet alanları ile ürün ve hizmetleri şu şekildedir:

Tablo 4. Faaliyet Alanları Ürün ve Hizmetler

FAALİYET ALANLARI		ÜRÜN VE HİZMETLER
YÖNETİM	Okul Ve Bina İşleri	Kurul ve Komisyonların kurulması
		Veli Toplantıları ve Öğretmenler Kurulu
		Resmi yazışmaların güncel ve etkin yürütülmesi
		Bina Bakım ve Onarımı
		Taşınır mal temini ve kayıt altına alınması
		Taşınırların bakım ve onarımı
		Arşiv hizmetleri
		Okul web sitesinin düzenlenmesi ve güncel
		Okul bahçesi ve oyun alanlarının düzenlenmesi
		Okul-Aile Birliği rehberlik ve denetimi
		Stratejik Plan hazırlanması
		Sivil savunma Tedbir Planı ve Sabotajlara Karşı
		Toplam Kalite Yönetimi
		Personel İşleri
	Ek ders bordrosu	
	Doğum, Evlenme, Cenaze gideri v.b. yardımlar	
	Nöbetlerin düzenlenmesi	
	Derece ve kademe terfileri	
	Ödüllendirme	
	Personel Kimlik Kartı	
	Görev Yeri Belgesi	
	Hastalık İzinleri	
	Mazeret izinleri	
	Personel Nakil Belgesi	
	Norm kadroların tespiti ve güncel tutulması	
	Personel iş ve işlemleri ile ilgili duyuruların	
	Öğrenci İşleri	
		Okullar arası nakiller
		Devamın izlenmesi
		Başarıların değerlendirilmesi
		Davranışların değerlendirilmesi
		Karne düzenlenmesi
		Ödüllendirme

MİMAR SİNAN İLKOKULU VE ORTAOKULU 2015-2019 STRATEJİK PLANI

		İhtiyaç sahibi öğrencilere yardım edilmesi	
		Diploma Kayıt Örneği düzenlemesi	
		Öğrenci Durum Belgesi düzenlemesi	
		Öğrenci Belgesi düzenlemesi	
		Servis Hizmetleri	
		Kantin Hizmetleri	
		Okul Sütü Hizmetleri	
		RAM Yönlendirme Hizmetleri	
<b>EĞİTİM VE ÖĞRETİM</b>	Okul Öncesi	Çocukların beden, zihin ve duygu gelişmesini ve	
		İlkokula hazırlamak	
	İlkokul	Öğrenciye iyi bir vatandaş olmak için gerekli	
		Ortaokula hazırlamak	
		Yetiştirme kursları açmak	
	Özel Eğitim	Öğrencilerin eğitim ihtiyaçları,	
		Üst öğrenime hazırlamak	
	Rehberlik ve Psikolojik Danışma	Bireyin tüm yönleriyle en üst düzeyde	
		Eğitsel rehberlik	
		Kişisel rehberlik	
		Mesleki rehberlik	
			RAM raporları doğrultusunda Bireysel Eğitim
	Sosyal, Kültürel ve Sportif Etkinlikler	Geziler	
		Yarışmalar	
		Okul Meclisi çalışmaları	
		Tiyatro ve Sinema	
		Sportif Etkinlikler	
		Turnuvalar	
		Satranç	
		Görsel Sanatlar	
		Kulüp Çalışmaları	
		Toplum Hizmeti Çalışmaları	
		Halk oyunları	
		Sergiler	
Okul Gazetesi ve Okul Dergisi			
Sivil Savunma	Deprem Tatbikatı		
	Tahliye tatbikatı		
Veliler	HEM işbirliğiyle okuma yazma kursları açmak		
	Eğitim seminerleri düzenlemek		
	Toplantılar yapmak		

### D. PAYDAŞ ANALİZİ

Paydaş analizi çalışmaları ile stratejik planlama çalışmalarına veri sağlamak için okulumuz iç ve dış paydaşlarının okulumuz hizmetleri ile ilgili beklentilerini öğrenmek, memnuniyetlerini ölçmek ve okulumuzun hizmet performansını saptamak amaçlanmıştır. Paydaşlar iyi bir stratejik planın en önemli unsurlarıdır. Bu bağlamda paydaşların belirlenmesinde hassas davranılmıştır.

#### Paydaş Belirleme Çalışması

Paydaş belirleme çalışmaları çerçevesinde hazırlama ekibi üyeleri iş bölümü yaparak paydaş görüşmeleri gerçekleştirmiştir. Yapılacak faaliyet ve projeler için hangi paydaşların önem arz ettiği dikkate alınarak bir taslak liste hazırlanmıştır. Bu taslak liste çerçevesinde yapılan paydaş görüşmelerinde listede düzenlemeler yapılarak son hali verilmiştir. Paydaşların belirlenen projelerle ilgili beklentileri de tespit edilmiştir.

Paydaşlar belirlendikten sonra; lider, çalışan, müşteri, temel ortak, stratejik ortak ve tedarikçi olmak üzere beş kategoride sınıflandırılmıştır. Bu sınıflandırma, paydaşlar arasındaki ilişkinin doğru kurulabilmesi açısından önem taşımaktadır.

Paydaşlar değerlendirilerek, okulumuzun sunduğu hizmetlerle bunlardan yararlananların ilişkilendirilmesi yapılmıştır. Paydaşlar sınıflandırıldıktan sonra tüm paydaşların ayrıntılı bir analizi yapılmıştır. Katılımcı bir anlayış çerçevesinde belirlenen paydaşlar kurumun işleyişi ve yapısı hakkında da bilgilendirilmiştir.

Öncelikle paydaşların kuruluş hakkındaki görüş ve önerilerinin alınarak stratejik plana yansıtılması bir program dahilinde yürütülmüştür.

Son aşamada tespit edilen paydaşların önceliklendirilmesi yapılmıştır. Buradaki öncelik o paydaştan etkilenme düzeyinin görülmesi bakımından önemlidir.

## MİMAR SİNAN İLKOKULU VE ORTAOKULU 2015-2019 STRATEJİK PLANI

Tablo : 5 Paydaş Listesi

SIRA NO	PAYDAŞLAR	Paydaş Türü					
		Lider	Çalışanlar	Müşteri	Temel Ortak	Stratejik Ortak	Tedarikçi
1	Milli Eğitim Bakanlığı	X			X	X	X
2	İstanbul Valiliği	X			X	X	
3	İl Milli Eğitim Müdürlüğü	X			X	X	X
4	Küçükçekmece RAM					X	
5	Küçükçekmece Kaymakamlığı	X			X	X	
6	İlçe Milli Eğitim Müdürlüğü	X			X	X	X
7	Personel		X		X		
8	Öğrenciler			X	X		
9	Veliler			X		X	X
10	Okul-Aile Birliği				X	X	X
11	Kantin İşletmecisi					X	X
12	İstanbul Sabahattin Zaim Üniv.					X	
13	Küçükçekmece Belediyesi					X	X
14	Kültür ve Sanat Merkezi					X	X
15	Polis Merkezi Amirliği					X	
16	Sendikalar					X	
17	Sivil Toplum Kuruluşları					X	X
18	Hastaneler					X	X
19	Sağlık Ocakları					X	X
20	Mahalle Muhtarı					X	
21	Esnaflar						X
22	Okul Servisleri						X
23	Tur Şirketleri						X

MİMAR SİNAN İLKOKULU VE ORTAOKULU 2015-2019 STRATEJİK PLANI

Tablo: 6 Paydaş Etki Önem Matrisi

SIRA NO	PAYDAŞLAR	NEDEN PAYDAŞ	Paydaşın Kurum Faaliyetleri ni Etkileme Derecesi	Paydaşın Taleplerine Verilen Önem	Sonuç
			Tam 5" "Çok 4", "Orta 3", "Az 2", "Hiç 1"		
			1,2,3 İzle 4,5 Bilgilendir	1,2,3 Gözet 4,5 Birlikte Çalış	
1	Milli Eğitim Bakanlığı	Üst Kurum-Lider	5	5	Bilgilendir-Birlikte çalış
2	İstanbul Valiliği	İdari Lider	5	5	Bilgilendir-Birlikte çalış
3	İl Milli Eğitim Müdürlüğü	Amir-Lider	5	5	Bilgilendir-Birlikte çalış
4	Küçükçekmece RAM	İşbirliği	5	5	Bilgilendir-Birlikte çalış
5	Küçükçekmece Kaymakamlığı	Amir-Lider	5	5	Bilgilendir-Birlikte çalış
6	İlçe Milli Eğitim Müdürlüğü	Temel Ortak	5	5	Bilgilendir-Birlikte çalış
7	Personel	Hizmet Veren	5	4	Bilgilendir-Birlikte çalış
8	Öğrenciler	Hizmet Alan	5	5	Bilgilendir-Birlikte çalış
9	Veliler	Hizmetten Etkilenen	5	5	Bilgilendir-Birlikte çalış
10	Okul-Aile Birliği	İşbirliği	5	5	Bilgilendir-Birlikte çalış
11	Kantin İşletmecisi	Kantin	5	5	Bilgilendir-Birlikte çalış
12	İstanbul Sabahattin Zaim Üniv.	Eğitim ve Yer	3	5	İzle-Birlikte çalış
13	Küçükçekmece Belediyesi	İşbirliği, Tedarikçi	3	4	İzle-Birlikte çalış
14	Kültür ve Sanat Merkezi	İşbirliği	3	4	İzle-Birlikte çalış
15	Polis Merkezi Amirliği	Güvenlik	2	3	İzle -Gözet
16	Sendikalar	İşbirliği	2	3	İzle -Gözet
17	Sivil Toplum Kuruluşları	İşbirliği	2	3	İzle -Gözet
18	Hastaneler	Tedarikçi, işbirliği	3	3	İzle -Gözet

## MİMAR SİNAN İLKOKULU VE ORTAOKULU 2015-2019 STRATEJİK PLANI

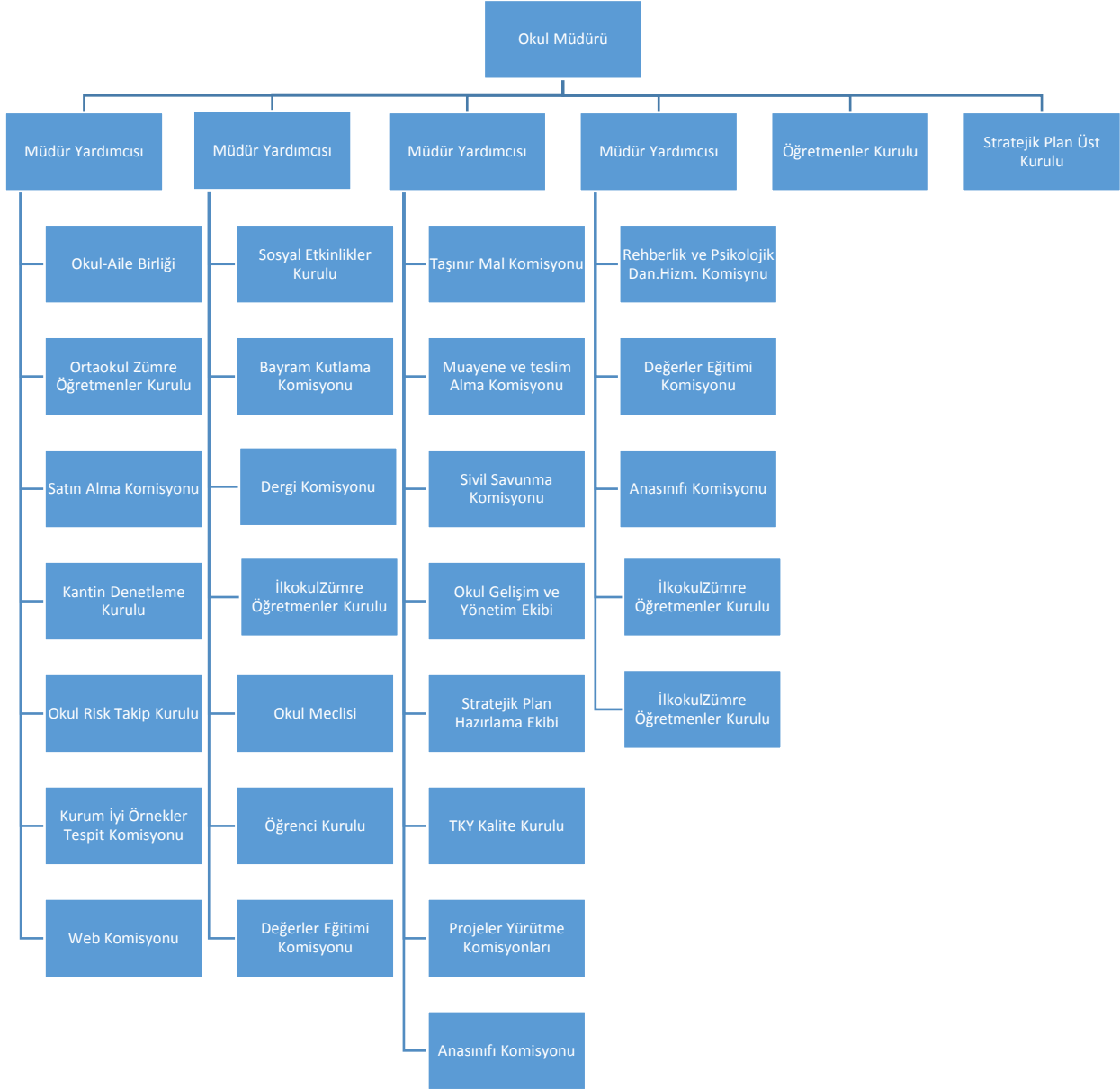
19	Sağlık Ocakları	Tedarikçi, işbirliği	3	3	İzle -Gözet
20	Mahalle Muhtarı	İşbirliği	3	3	İzle -Gözet
21	Esnaflar	Tedarikçi	3	3	İzle -Gözet
22	Okul Servisleri	Tedarikçi	3	3	İzle -Gözet
23	Tur Şirketleri	Tedarikçi	3	3	İzle -Gözet

E. KURUM İÇİ VE DIŞI ANALİZ

KURUM İÇİ ANALİZ

Kurumun Organizasyon Yapısı

Mimar Sinan İlkokulu ve Ortaokulu Müdürlüğü Teşkilat Şeması





## MİMAR SİNAN İLKOKULU VE ORTAOKULU 2015-2019 STRATEJİK PLANI

### Kurulan Ekip / Kurul ve Komisyonlar

Okulumuzda çeşitli alanlarda çalışma yapmak, yapılan iş ve işlemleri takip etmek amacıyla yönetmelikler gereği olması gereken kurul ve komisyonlar kurulmuş bu kurul ve komisyonlar belirli aralıklarla veya ihtiyaç durumlarına göre toplanmaktadır.

**Tablo 7. Kurul ve Komisyonlar**

KURULAN EKİP/KURUL/ KOMİSYON ADI	KURULAN EKİP VE KOMİSYON KİMLERDEN OLUŞUYOR	TOPLANMA PERİYODU
Öğretmenler Kurulu	Müdür, Müdür Yardımcıları ve Tüm öğretmenler	Yılda üç defa
Satın Alma Komisyonu	1 Müdür Yrd, 4 Öğretmen	İhtiyaç durumunda
Muayene ve Teslim Alma Komisyonu	1 Müdür Yrd, 4 Öğretmen	İhtiyaç durumunda
Anasınıfı Komisyonu	1 Müdür Yrd, 2 Öğretmen	İhtiyaç durumunda
Tören Komisyonu	1 Müdür Yrd, 4 Öğretmen	İhtiyaç durumunda
Kantin Denetleme Kurulu	1 Müdür Yrd, 2 Öğrt, 1 Veli	Ayda 1 defa
Sosyal Etkinlikler Kurulu	1 Müdür Yrd, 2 Öğretmen,2 OAB Temsilcisi, 3 Öğrenci	İhtiyaç durumunda
Okul Öncesi Eğitim Kurumları Seçici Komisyonu	1 Müdür Yrd, 2 Öğretmen	Kayıt tarihinde
Rehberlik ve Psikolojik Danışma Hizmetleri Yürütme Komisyonu	Müdür, 1 Md. Yard.,4 Öğretmen, 1 OAB temsilcisi, 1 Öğrenci Temsilcisi	İhtiyaç durumunda
Web ve Dergi Genel Yayın Kurulu	1 Müdür Yrd, 4 Öğretmen	İhtiyaç durumunda
1.Sınıflar Kayıt Komisyonu	1 Müdür Yrd, 2 Öğretmen	Kayıt tarihinde
Stratejik Plan Üst Kurulu	Müdür, 2 Md. Yrd, 2 Öğrt.	İhtiyaç durumunda
Stratejik Plan Hazırlama Ekibi	1 Md Yrd, 3 Öğretmen, 3 Veli	İhtiyaç durumunda
Okul-Aile Birliği Yönetim Kurulu	5 Veli	İhtiyaç durumunda
Okul-Aile Birliği Denetim Kurulu	2 Öğretmen, 1 Veli	Yılda bir defa
Kurum İyi Örnek Tespit Kurulu	Müdür, 1 Müdür Yrd, 4 Öğretmen	Ayda bir defa
Süt Dağıtım Komisyonu	Müdür, 1 Md Yrd.1 Öğretmen, 1 OAB Temsilcisi	İhtiyaç durumunda
Okul Meclisi	Her şubeden bir öğrenci temsilcisi	2 ayda bir defa
Okul Gelişim ve Yönetim Ekibi	1 Müdür, 1 Müdür Yardımcısı, 3 Öğretmen, 3 Veli	İhtiyaç durumunda
Öğrenci Davranışları Değerlendirme Kurulu	1 Md Yrd.3 Öğretmen, 1 Veli	İhtiyaç durumunda

İnsan Kaynakları

Tablo8 . 2014-2015 Yılı Kurumdaki Mevcut Yönetici Sayısı

SIRA NO	Görevi	Erkek	Kadın	Toplam
1	Müdür	1	0	1
2	Müdür Yardımcısı	2	1	3
TOPLAM		3	1	4

Tablo 9. 2014 Yılı Kurumdaki Mevcut Öğretmen Sayısı

Sıra No	Branşı	Erkek	Kadın	Toplam
1	Sınıf Öğretmeni	5	16	21
2	İngilizce	0	4	4
3	Din Kültürü ve Ahlak Bilgisi	0	0	0
4	Rehber Öğretmen	0	1	1
5	Özel Eğitim Öğretmeni	0	1	1
6	Okul Öncesi Öğretmeni	0	3	3
7	Branş Öğretmeni	9	16	25
TOPLAM		14	41	55

Tablo 10. Öğretmen ve Yöneticilerin Yaş İtibari ile Dağılımı

Yaş Düzeyleri	2014 Yılı	
	Kişi Sayısı	Oran (%)
20-30	32	53
31-40	20	33
41-50	7	12
51+...	1	2

Tablo 11. Öğretmen ve Yöneticilerin Hizmet Süreleri

Hizmet Süreleri	2014 Yılı	
	Kişi Sayısı	Oran (%)
1-3 Yıl	16	27
4-6 Yıl	14	23
7-10 Yıl	16	27
11-15 Yıl	5	8
16-20 Yıl	7	12
21+... üzeri	2	3

MİMAR SİNAN İLKOKULU VE ORTAOKULU 2015-2019 STRATEJİK PLANI

Tablo 12. Kurumda Gerçekleşen Kadrolu Personel Sirkülasyonunun Oranı

	Yıl İçerisinde Kurumdan Ayrılan Öğretmen Sayısı			Yıl İçerisinde Kurumda Göreve Başlayan Öğretmen Sayısı		
	2012	2013	2014	2012	2013	2014
TOPLAM	5	5	4	6	5	6
ORAN(%)	8	8	6	10	8	10

Tablo13.2014-2015 Yılı Yardımcı Hizmetli Personel Durumu

Sıra No	İstihdam	Erkek	Kadın	Toplam
1	Kadrolu	0	0	0
2	Okul Aile Birliği Bütçesi	0	5	5
3	Ana Sınıfı Bütçesi	1	1	2
4	İŞKUR	0	1	1
TOPLAM		1	7	8

Tablo 14. 2014-2015 Eğitim ve Öğretim Yılı Kadrolu Personelin Öğrenim Durumlarına Göre Dağılımı

Öğrenim Durumu	Öğrenim Durumlarına Göre Dağılım	
	Sayı	Oran %
Doktora	0	0
Yüksek Lisans (Tezli)	0	0
Yüksek Lisans (Tezsiz)	5	8
Lisans	55	92
Ön Lisans	0	0
Enstitü	0	0
Ortaokul	0	0
TOPLAM	60	100

Tablo 15. Karşılaştırmalı Öğretmen/Öğrenci Durumu:

Eğitim-Öğretim Yılı	Toplam öğretmen sayısı	Öğrenci sayısı			Öğretmen başına düşen öğrenci sayısı	Şube başına düşen öğrenci sayısı	Derslik Başına Düşen Öğrenci Sayısı
		Kız	Erkek	TOPLAM			
2012-2013	58	785	907	1692	29	39	39
2013-2014	59	756	898	1654	28	38	38
2014-2015	60	733	792	1525	25	35	35

Tablo 16. Sınıf Tekrarı Yapan Öğrenci sayısı

Öğretim Yılı	Toplam Öğrenci Sayısı	Sınıf Tekrarı Yapan Öğrenci Sayısı	Nedeni
2012-2013	1692	12	Başarısızlık /devamsızlık
<b>2013-2014</b>	1654	10	Başarısızlık /devamsızlık
2014-2015	<b>1525</b>	9	Başarısızlık /devamsızlık

### Teknolojik Kaynaklar

Okulumuz teknolojiyi eğitimle birleştirerek önemli kazanımlar sağlamıştır. Tüm sınıflarda projeksiyon cihazları mevcut olup tüm projeksiyonlar bilgisayar desteklidir. Müdürlüğümüz, güncel teknolojik araçları kullanmaktadır.

Ayrıca Milli Eğitim Bakanlığı Bilgi İşlem Sistemi (MEBBİS), MEİS, MEBBİS, TEFBİS,KBS sistemleri yönetim işlemlerinde kullanılmaktadır. Dosyalama işlemlerinde KURUM NET sistemi kullanılmaktadır. Okulumuzun web sayfası sürekli güncel tutulmaktadır. Sosyal medyayı da kurumsal olarak kullanan okulumuz her türlü teknolojik araçları kullanarak tüm paydaşlarımıza erişmeyi hedeflemiştir.

### Mali Kaynaklar

Okulumuzun finans kaynağını Okul-Aile Birliği bütçesi oluşturmaktadır. Okul-Aile Birliğimiz de bütçesini, kantin kira geliri, velilerin, gerçek kişilerin ve tüzel kişilerin bağışlarından gelen gelirler ile oluşturmaktadır.

**MİMAR SİNAN İLKOKULU VE ORTAOKULU 2015-2019 STRATEJİK PLANI**

**Tablo17. Okul Aile Birliği Ayrıntılı Gelir-Gider Tablosu**

2013			
GİDER AYRINTILARI		GELİR AYRINTILARI	
Araç Bakım-Onarım	5000	Bağış	1000
Temizlik Malz.	7000	Kantin Kira Geliri	27000
Etkinlik-Organizasyon ve Hizm.	300	İlçe MEM (Karne Ödeneği)	545
Personel Gider ve Ödemeleri	59000	İlçe MEM (Kantin Fonu Ödeneği)	17000
Kırtasiye	2500	Etkinlik Gelirleri	5000
Telekom (Telefon+ İnternet)	2400,67	Okula yapılan Nakdi Bağışlar	34614,2
Demirbaş Alımı	15000	Kurs Geliri	0
Basım Yayım Gideri	590	Atık Kâğıt Geliri	1500
Basılı Yayın ve Matbu Evrak	1000		
Genel Hizmetler	3000		
Boya-Badana	500		
Hesap İşletim Ücreti	90		
<b>TOPLAM</b>	<b>96.380,67</b>	<b>TOPLAM</b>	<b>86659,2</b>
<b>GEÇEN YILDAN DEVİR</b>		<b>19999,93</b>	
<b>TOPLAM GELİR</b>		<b>106659,13</b>	
<b>TOPLAM GİDER</b>		<b>96380,67</b>	
<b>Gelir/Gider Oranı (%)</b>		<b>110</b>	

2014			
GİDER AYRINTILARI		GELİR AYRINTILARI	
Araç Bakım-Onarım	3000	Bağış	1000
Temizlik Malz.	7500	Kantin Kira Geliri	28080
Etkinlik-Organizasyon ve Hizm.	500	İlçe MEM (Karne Ödeneği)	600
Personel Gider ve Ödemeleri	50000	İlçe MEM (Kantin Fonu Ödeneği)	7000
Kırtasiye	3000	Etkinlik Gelirleri	2854,29
Telekom (Telefon+ İnternet)	2497,77	Okula yapılan Nakdi Bağışlar	24000
Demirbaş Alımı	4000	Kurs Geliri	0
Basım Yayım Gideri	1000	Atık Kâğıt Geliri	1700
Basılı Yayın ve Matbu Evrak	1000		
Genel Hizmetler	3500		
Boya-Badana	1000		
Hesap İşletim Ücreti	100		
<b>TOPLAM</b>	<b>77.097,77</b>	<b>TOPLAM</b>	<b>65234,29</b>
<b>GEÇEN YILDAN DEVİR</b>		<b>17368,46</b>	
<b>TOPLAM GELİR</b>		<b>82.602,75</b>	
<b>TOPLAM GİDER</b>		<b>77097,77</b>	
<b>Gelir/Gider Oranı (%)</b>		<b>107</b>	

### KURUM DIŐI ANALİZ (PEST)

Bilim ve teknolojinin baş döndürücü bir hızla geliştiđi günümüzün dünyasında çađa ayak uydurmak çok daha önemli hale gelmiştir. Bunun için meydana gelen tüm gelişmeleri yakından takip etmek yeterli olmamaktadır. Olabilecek gelişmeleri de tahmin etmek, etkin strateji geliştirebilmek için önemlidir. İyi bir strateji, sadece olanlar üzerine deđil olacaklar üzerine de kurulmalıdır. Yakın çevrede olup bitenler kadar olması muhtemel gelişmeler de önemlidir. Stratejiyi doğrudan etkileyen çevreler; politik, ekonomik, sosyal ve teknolojik çevrelerdir. Bu bağlamda bu dört çevrenin analizinin doğru yapılması iyi bir stratejik planın mayasını oluşturur.

Ekonomik çevre olarak bakıldığında orta ve düşük gelir grubunun yoğunlukta olduđu bölgede veli bađışları dışında okula gelir sağlayacak imkânların kısıtlı olduđu görülmektedir. Veli bađışları da çevrenin ekonomik durumuna paralel olarak sınırlı kalmaktadır. İşgücü dünya ve ülke gerçeklerine paralel olarak oldukça hareketli bir yapıya sahiptir. Genç nüfusun yoğun olması işgücü ve ekonomik güç bakımından olumlu bir durumdur. 1990'lardan başlayarak "toplu konut" yapılaşmaları da hızlanmıştır. Özellikle, otoyolun geçtiđi bir bölge olması ulaşım seçeneklerini arttırmıştır. Dahası ulaşım süresinin kısalması sonucu bölge önem kazanmaya başlamıştır. Öte yandan gözle görülür oranda yapılan Organize Sanayi Bölgesi yatırımları, buradaki sanayinin gelişimini de hızlandırmıştır. Çevre sanayi olarak iyi bir gelişmişlik düzeyine sahiptir. Bu durum işgücünün doğru ve dengeli dağılımını desteklemesi açısından bir fırsat olarak görülebilir.

Çevrenin sosyal yapısı incelendiğinde her kültür ve eğitim seviyesinde bireylerden oluşan bir yaşam alanı karşımıza çıkmaktadır. Esasen yoğun bir sanayi bölgesi olan çevre şartları değerlendirildiğinde nüfusun yoğunluğunun işçiler ve onların ailelerinden oluştuđu söylenebilir. Kültürel ve ekonomik farklılıklar eğitimdeki fırsat eşitliğinin en zayıf halkasını oluşturmaktadır. Ancak bu farklılıklar eğitimin etkili kullanımı sonucu zenginliğe dönüştürülerek toplumsal barışa katkı sağlanabilir. Her yöreden bireyin yaşaması nedeniyle sınıfların oluşturulması sürecinde belli bir dengenin gözetilmesi önemli olmaktadır. Genel veli profili daha bilinçli ve daha talepkâr yönde deđişiklik göstermektedir. Erken yaşta eğitime başlamanın çocukların gelişimi ve başarısı üzerinde görülen olumlu etkileri okul öncesi eğitim talebinin artmasını sağlamıştır. Bilinçli veli profilindeki artış doğru yönlendirilerek kaliteli eğitimin itici gücüne dönüştürülebilir. Bu bağlamda bireylerin

## MİMAR SİNAN İLKOKULU VE ORTAOKULU 2015-2019 STRATEJİK PLANI

kendilerini çok yönlü geliştirebilmeleri için uygun ortamlara ihtiyaç da önemli ölçüde artmaktadır. Bu ihtiyacı gidermeye yönelik olarak okul bünyesinde faaliyet alanları oluşturulabilir.

Eğitimin teknolojinin kapsama alanı dışında olması elbette beklenemez. Teknolojinin hızla geliştiği ve çeşitlendiği çağımızda eğitim teknolojisi her zaman olduğundan daha önemli bir hale gelmiştir. Eğitim yer ve zamandan bağımsız olarak hayatın her zerresinde her zamankinden daha çok ortaya çıkmaktadır. Artık, Sokrates'in de dediği gibi "Eğitim kıvılcım çakmaktır, boş bardağı doldurmak değildir." Okullarda da sistem bilgiyi verme değil bilgiye ulaşma yolunu öğretme üzerine kurulmaktadır. Teknolojinin eğitimde kullanılması adına Fatih Projesi MEB tarafından yürütülen en kapsamlı ve en etkin projelerden biridir. Proje kapsamında okulumuzun da tüm sınıfları etkileşimli tahta ile donatılacaktır. Bu durum, insan kaynaklarının da kendini daha fazla geliştirme noktasında itici güç olacaktır. Resmi yazışma ve görüşmelerin önemli bir kısmının elektronik ortamda yapılması da zaman ve para israfının önüne geçerek işlerin daha hızlı ve daha etkin yürümesi açısından kolaylık sağlamaktadır. Sosyal medyanın kullanım yaşının düşmesi, buna bağlı olarak da kullanım süresinin uzaması aile içi iletişimi olumsuz yönde etkileyebilmektedir. Bu olumsuzluk ister istemez eğitime de yansımaktadır. Sosyal medyanın sık kullanıma özelliği doğru kanalize edilerek, veli öğrenci okul iletişimi konusunda da bir fırsat yaratılabilir. Bilgisayar okur yazarlığının artması da bu konuda bir fırsat oluşturabilir.

### Üst Politika Belgeleri

Stratejik plan hazırlıkları kapsamında üst politika belgeleri incelenmiş olup planımızda oluşturulan amaç hedef ve göstergelerimiz üst politika belgelerinde gösterilen perspektif dikkate alınarak yapılmıştır.

**Tablo 18.: Üst Politika Belgeleri**

ÜST POLİTİKA BELGELERİ	
1	MEB 2015-2019 Taslak Stratejik Plan
2	Küçükçekmece Belediyesi Stratejik Planı
3	İstanbul İl Milli Eğitim Müdürlüğü Stratejik Planı
4	Küçükçekmece Milli Eğitim Stratejik Planı
5	İSTKA 2014-2023 Bölge Kalkınma Planı

### **GZFT (Güçlü, Zayıf, Fırsat, Tehdit) Analizi**

Okul Müdürlüğümüzün GZFT Analizi çalışmaları kapsamında;

1.Stratejik Plan Hazırlama ekibi tarafından oluşturulan GZFT Analiz Formu iç paydaşlarımızla paylaşılarak,

2.Öğretmenler Kurulu ve diğer bilgilendirme toplantılarıyla,

Okul müdürlüğümüzün zayıf ve güçlü yanları ile fırsat ve tehditlerinin tespiti yapılmıştır. Yapılan çalışmalara göre Okul Müdürlüğümüzün güçlü ve zayıf yönleri ile fırsatları ve tehditleri 3 Tema başlığı altında aşağıda yer almaktadır.



## MİMAR SİNAN İLKOKULU VE ORTAOKULU 2015-2019 STRATEJİK PLANI

Tablo 19. GZFT Analizi

GZFT		
GÜÇLÜ YÖNLER		
Eğitim-Öğretime Katılım	Eğitim ve Öğretimde Kalite	Kurumsal Kapasite
1- Sürekli devamsız öğrenci sayısının az olması 2- Destek eğitim odası eğitimi verilmesi 3- Özel eğitim sınıfı olması	1. Öğretmen kadrosunun genç ve dinamik olması 2. Okul idaresinin gelişime açık olması 3. Kamu ve özel sektör kuruluşlarıyla işbirliği içerisinde olması 4. Demokratik tavır sergileyen yönetim anlayışına sahip olması	1-Teknolojik donanımın yeterli olması ve öğretmenlerin materyalleri kullanmada etkin olması 2-Okul bahçesinin yeterli olması 3-Kamera sisteminin olması ve giriş çıkışların tek kapıdan kontrollü olması. 4- Okulumuzda asansör olması

ZAYIF YÖNLER		
Eğitim-Öğretime Katılım	Eğitim ve Öğretimde Kalite	Kurumsal Kapasite
1. Zorunlu eğitimden ayrılmaların önlenmesine ilişkin etkili bir izleme ve önleme mekanizmasının olmaması 2. Veli toplantılarına katılımın yetersiz oluşu	1. Sosyal, kültürel ve sportif faaliyetlere katılımın yetersiz olması	1. Sınıf mevcutlarının kalabalık olması 2. Güvenliğin olmaması 3. Spor salonunun bulunmaması 4. Eğitim araç gereç teminini konusunda yeterli imkanlara sahip olunmaması. 5. Kadrolu hizmetli personelin bulunmaması

## MİMAR SİNAN İLKOKULU VE ORTAOKULU 2015-2019 STRATEJİK PLANI

### FIRSATLAR

Eğitim-Öğretime Katılım	Eğitim ve Öğretimde Kalite	Kurumsal Kapasite
<ol style="list-style-type: none"><li>1- Kaliteli Eğitim ve öğretime yönelik talebin giderek artması</li><li>2. Yakın çevrede üç adet üniversite bulunması</li><li>3. Ulaşım açısından uygun yerde olması</li></ol>	<ol style="list-style-type: none"><li>1. Yerel yönetimlerin işbirliğine açık olması</li></ol>	<ol style="list-style-type: none"><li>1. Okulun kültür merkezlerine yakın olması</li><li>2. Okula yakın sağlık kurumlarının olması</li></ol>

### TEHDİTLER

Eğitim-Öğretime Katılım	Eğitim ve Öğretimde Kalite	Kurumsal Kapasite
<ol style="list-style-type: none"><li>1. Demografik dağılımın dengesiz oluşu</li><li>2. Sosyo-ekonomik eşitsizliklerin varlığı.</li></ol>	<ol style="list-style-type: none"><li>1-Öğrencilerin ilgi ve dikkatlerini dağıtacak sosyal alanların fazlalığı.</li><li>2-Televizyon ve medyanın öğrenciler üzerindeki olumsuz etkileri</li></ol>	<ol style="list-style-type: none"><li>1. Caddeye yakın olması</li><li>2. Göç alan bir bölgede bulunması</li></ol>

**F- MİMAR SİNAN İLKÖĞRETİM OKULU GELİŞİM VE SORUN ALANLARI**

Küçükçekmece İlçe Milli Eğitim Müdürlüğü Stratejik planında kurumun kendi sorumluluk alanında olup çözülmesi gereken aşağıdaki sorun alanları listesi yer almaktadır.

**GELİŞİM/SORUN ALANLARI**

Eğitim ve Öğretime Katılımda 3, Eğitim ve Öğretimde Kalitede 3, Kurumsal Kapasitede 3 olmak üzere toplam 9 sorun/gelişim alanı tespit edilmiştir.

**Tablo 20: Gelişim ve Sorun Alanları**

<b>1.TEMA: EĞİTİM VE ÖĞRETİME KATILIM</b>	
1	Bedensel engelli öğrenciler için binanın fiziki yetersizliği
2	Okul öncesi eğitimde öğrenci kapasitesinin sınırlı olması
3	Veli toplantılarına katılımın yetersiz oluşu

<b>2.TEMA: EĞİTİM VE ÖĞRETİMDE KALİTE</b>	
1	Proje çalışmalarına katılan öğretmen ve öğrenci sayılarının yeterli olmaması
2	Okul sağlığı ve temizliği konusunda yetersizliklerin olması
3	Öğrencileri zararlı alışkanlıklara özendirerek ortamların varlığı

<b>3.TEMA: KURUMSAL KAPASİTE</b>	
1	Bedensel engelli öğrenciler için okulun fiziki yetersizliği
2	Okulun iş güvenliği kapsamında risk analizinin yapılmaması
3	Kurumdaki kadrolu destek elemanı yetersizliği

### 3.BÖLÜM GELECEĞE YÖNELİM

## A. MİSYON, VİZYON VE TEMEL DEĞERLER

Okul Müdürlüğümüzün Misyon, vizyon, temel ilke ve değerlerinin oluşturulması kapsamında öğretmenlerimiz, öğrencilerimiz, velilerimiz, çalışanlarımız ve diğer paydaşlarımızdan alınan görüşler sonucunda stratejik plan hazırlama ekibi tarafından oluşturulan Misyon, Vizyon, Temel İlke ve Değerler; Okulumuz üst kurulana sunulmuş ve üst kurul tarafından onaylanmıştır.

### MİSYONUMUZ

İlköğretim çağındaki bireylere; yaşının gerektirdiği bilgi ve beceriyi kazandırmak, onları hayata ve bir üst öğrenime hazırlamak için, Milli Eğitimin genel amaçları ve temel ilkelerini gözeterek, kendini gerçekleştirmiş, duygu ve düşüncelerini özgürce ifade edebilen, hak ve sorumluluklarını bilen, üretken ve barışçı bireyler yetiştirmeye odaklı eğitim ve öğretim faaliyetlerini yürütmektir.

### VİZYONUMUZ

Eğitim bölgemizdeki okullar arasında tüm öğrenci ve velilere en iyi şartlarda hizmet sunan ve mezun ettiği öğrencilere bilgi, beceri ve olumlu davranışları üst düzeyde kazandıran bir kurum olmak.

## TEMEL DEĞERLERİMİZ

- Öğrenci merkezli eğitimi savunuruz.
- Dürüst, güvenilir, şeffaf, hizmet ve çözüm odaklı yönetim anlayışını benimseriz.
- Toplam Kalite Yönetimini benimseriz.
- Farklılıklara saygılı olmayı, değişime ve gelişime açık olmayı önemseriz.
- Teknolojiden ve bilimden sürekli ve etkin yararlanıyoruz.
- Hizmet sunduğumuz ailelerimizin ve öğrencilerimizin isteklerini, ihtiyaçlarını belirleyip, bunları karşılamaya çalışırız.
- Kararlarımızı elde ettiğimiz sonuçlara göre alırız.
- Görevlerimizi yerine getirirken katılımcılık, şeffaflık ve tarafsızlık ilkelerini uygularız.
- Tüm ilişkilerde insana saygı esasını uygular; çalışan ve hizmet alanların beklenti, duygu ve düşüncelerine değer veririz.
- Çalışmalarda etkililik ve verimliliğin ekip çalışmalarıyla sağlanacağı anlayışını kabul ederek ekip çalışmalarına gereken önemi veririz.
- Görev dağılımı ve hizmet sunumunda adil oluruz ve çalışanın kuruma katkısını tanıyıp takdir ederiz.

# MİMAR SİNAN İLKOKULU VE ORTAOKULU 2015-2019 STRATEJİK PLANI

## B. STRATEJİK PLAN GENEL TABLOSU

EĞİTİM VE ÖĞRETİME  
KATILIM

EĞİTİM VE ÖĞRETİMDE  
KALİTE

KURUMSAL  
KAPASİTE

### STRATEJİK AMAÇ 1:

İlköğretim çağındaki tüm bireylerin; eşit ve adil şartlar altında eğitim ve öğretim hizmetlerine katılarak okula devamlarını sağlamak

### STRATEJİK AMAÇ 2

Mevcut imkanların en iyi şekilde kullanılarak İlköğretim çağındaki her bireye yaşına uygun bilgi, beceri, tutum ve davranışların kazandırılması, girişimci, yenilikçi, keşfedici, dil becerileri yüksek, iletişime ve öğrenmeye açık, özgüven ve sorumluluk sahibi, kendini gerçekleştirmiş sağlıklı ve mutlu bireylerin yetişmesine imkân sağlamak.

### STRATEJİK AMAÇ 3

Yeni kamu hizmeti yaklaşımı çerçevesinde; insan kaynaklarını, fiziki, mali ve teknolojik yapı ile yönetim ve organizasyon yapısını geliştirip bilgi yönetimi ve kurumsal iletişimi artırarak, hizmet kalitesini yükseltecek etkin ve verimli işleyen bir kurumsal yapıyı oluşturmak

#### Stratejik Hedef 1:

**Eğitim Öğretime Katılım**  
İlköğretim çağındaki tüm bireylerin eğitim öğretim hizmetlerinden yararlanma ve okulu bitirme oranlarını artırmak. hizmetlerine katılarak okula devamlarını sağlamak

#### Stratejik Hedef 2.1

**Öğrenci Başarısı ve Öğrenme Kazanımları**  
İlköğretim çağındaki her bireyin akademik başarı düzeyleri ile ruhsal ve fiziksel gelişimlerine yönelik sosyal, kültürel ve sportif faaliyetlere katılım oranını artırarak özgüveni ve sorumluluk bilinci yüksek bireyler yetiştirmek

#### Stratejik Hedef 2.2

**Eğitim ve Öğretim ile İstihdam İlişkisinin Geliştirilmesi**  
Sektörle ve sivil toplum kuruluşları ile işbirliği yapılarak hayat boyu öğrenme ilkesi çerçevesinde işgücü piyasasının talep ettiği beceriler ile uyumlu bireyler yetiştirerek istihdam edilebilirliklerini arttırmak

#### Stratejik Hedef 2.3

**Yabancı Dil ve Hareketlilik**  
Yenilikçi yaklaşımlar kullanılarak, okulu bitiren her öğrencinin en az bir yabancı dili anlama ve konuşma seviyesini yükseltmek ve bu amaçla yapılan uluslararası hareketli öğrenci ve öğretmen sayısını arttırmak

#### Stratejik Hedef 3.1

**İnsan Kaynakları**  
Görev tanımlarına uygun biçimde çalışan personelin, yeterliklerinin ve performansının geliştirildiği, buna bağlı olarak mevcut insan kaynağının niteliğinin ve memnuniyetinin arttığı etkin bir insan kaynakları yönetimi oluşturmak

#### Stratejik Hedef 3.2

**Fiziki ve Mali Alt Yapı**  
Etkin ve verimli bir mali yönetim yapısını oluşturarak çağın gereklerine uygun biçimde donatılmış, nitelikli ve güvenli eğitim ortamlarını tesis etmek

#### Stratejik Hedef 3.3

**Yönetim ve Organizasyon**  
Kurumsal rehberlikle desteklenen, çoğulcu, katılımcı, şeffaf ve hesap verilebilir performans yönetim sisteminin uygulandığı bir yönetim ve organizasyon yapısını oluşturmak

## C. TEMA, AMAÇ, HEDEF VE TEDBİRLER

### TEMA: EĞİTİM VE ÖĞRETİME KATILIM

#### STRATEJİK AMAÇ 1:

İlköğretim çağındaki tüm bireylerin; eşit ve adil şartlar altında eğitim ve öğretim hizmetlerine katılarak okula devamlarını sağlamak

#### Stratejik Hedef 1.1: Eğitim Öğretime Katılım

İlköğretim çağındaki tüm bireylerin eğitim öğretim hizmetlerinden yararlanma ve okulu bitirme oranlarını artırmak.

#### Mevcut Durum Analizi

Okulumuzda 2014-2015 öğretim yılında 10 gün ve üzeri devamsızlık yapan öğrenci oranı %6, 20 gün ve üzeri devamsızlık oranı ise % 2 olarak gerçekleşmiştir. Sürekli devamsız öğrenci oranı ise 2014-2015 Eğitim ve Öğretim Yılı sonu itibariyle % 0,9 dir.

2014-2015 Eğitim ve Öğretim Yılında Adrese Dayalı Nüfus Kayıt Sisteminde okul bölgesine kayıtlı olan öğrencilerden okulumuza devam eden öğrenci oranı % 98 olmuştur. Çoğunluğunun isteğe bağlı kayıt yaşında olan öğrencilerin velilerinin çocuğun okula otomatik olarak kaydolduğundan habersiz olduğu değerlendirilmektedir. Bu durumda olan velilerden bir kısmına ulaşılarak dilekçesi alınmış ve kayıt ertelenmesi yapılmıştır.

2014-2015 Eğitim ve Öğretim Yılında 5 öğrenci dilekçe ile kayıt erteleme yapmıştır. Bu sayı aday kayıt olan öğrenciler arasında % 0,01 'lik bir orandır.

Okulumuzda bulunan dezavantajlı öğrencilerin eğitim öğretime devam etmeleri ve sorunların çözümü için öğrenci ve velilerle görüşmeler yapılmış, sorunlar tespit edilmiş, mevcut imkânlar dâhilinde çözüm önerileri üretilmiştir.



**Tablo 21. Performans Göstergeleri**

PERFORMANS GÖSTERGESİ	ALT KIRILIM PERFORMANS GÖSTERGESİ	MEVCUT DURUM			HEDEF
		2012	2013	2014	2019
PG.1.1.1: ADNS sisteminde okul bölgesine kayıtlı olan öğrencilerin okulumuzdaki eğitim öğretime katılım oranı %		95	95	98	100
PG.1.1.2: Devamsızlık oranı (10 gün ve üzeri) %		9	8	6	3
PG.1.1.3: Sürekli Devamsız öğrenci oranı %		1,2	1,1	0,9	0,3

**Tablo 22. Tedbirler**

Sıra No	TEDBİRLER
1	Çocuğunu okula göndermeyen aileler okula davet edilerek ya da ev ziyareti gerçekleştirilerek ikna çalışmaları yapılacaktır.
2	Ailelerin çocukları okula göndermeme nedeniyle ilgili rapor hazırlanarak analiz edilecek, sonuçlar doğrultusunda eylem planı hazırlanacaktır.
3	Mahalle muhtarı ile yazışmalar yapılacak çocuğunu okula göndermeyen aileler okula davet edilerek ya da ev ziyareti gerçekleştirilerek ikna çalışmaları yapılacaktır.

## TEMA: EĞİTİM-ÖĞRETİMDE KALİTE

### STRATEJİK AMAÇ 2:

Mevcut imkânların en iyi şekilde kullanılarak ilköğretim çağındaki her bireye yaşına uygun bilgi, beceri, tutum ve davranışın kazandırılması ile girişimci, yenilikçi, keşfedici, dil becerileri yüksek, iletişime ve öğrenmeye açık, özgüven ve sorumluluk sahibi, kendini gerçekleştirmiş sağlıklı ve mutlu bireylerin yetişmesine imkân sağlamak.

### **Stratejik Hedef 2.1:Öğrenci Başarısı ve Öğrenme Kazanımları**

İlköğretim çağındaki her bireyin akademik başarı düzeyleri ile ruhsal ve fiziksel gelişimlerine yönelik sosyal, kültürel ve sportif faaliyetlere katılım oranını artırarak özgüveni ve sorumluluk bilinci yüksek bireyler yetiştirmek

### **MEVCUT DURUM**

Okulumuzda ders dışı eğitim çalışmaları kapsamında 2014-2015 Eğitim ve Öğretim yılında satrançta, izcilikte ve egzersizlerde olarak ayrı gruplar oluşturulmuş ve ders dışı eğitim çalışmaları yapılmıştır. Okulun ikili eğitim yapması ve ders dışı eğitim çalışması yapılacak ortamın sınırlı oluşu nedeniyle çalışmalar istenen nicelik ve niteliğe ulaşamamıştır.

Okul içinde 2014-2015 Eğitim ve öğretim Yılında 6 gezi, 2 sinema/tiyatro gösteri etkinliği, 2 sportif etkinlik düzenlenmiştir. Düzenlenen sportif etkinliklerinden biri satranç turnuvası olurken diğeri sınıflar arası futbol turnuvası olmuştur.

2014-2015 Eğitim ve Öğretim yılında okul bünyesinde düzenlenen tiyatro/sinema etkinliğine katılım %25, gezilere katılım % 65, sportif etkinliklere katılım %20., yarışmalara katılım da %20 olarak gerçekleşmiştir. Özellikle gerek okul içinde gerek dışında yarışmalara katılım oranı istenen seviyede olamamıştır. Daha çok tanıtım ve teşvik yapılarak bu oranın artırılabilceği değerlendirilmektedir.

Kurum olarak daha çok il çapında yapılan “Bu Benim Eserim” projesine ve “Yazarlar Okullarda” projesine aktif katılım sağlanmış, bu katılımlar da sınırlı sayıda gerçekleşmiştir. Bu konuda mevcut durumun çok ötesine gidilip farklı projelere katılım gerçekleştirilerek gerek nitelik gerek nicelik yönünden iyileşme öngörülmektedir.

Tablo 23. Performans Göstergeleri

PERFORMANS GÖSTERGESİ	ALT KIRILIM PERFORMANS GÖSTERGESİ	MEVCUT DURUM			HEDEF
		2012	2013	2014	2019
PG.2.1.1 Öğrenci Başına okunan kitap sayısı	Aylık Okunan Kitap Sayısı	1	2	2	5
PG.2.1.2: Öğrenci başarısını artırmaya yönelik açılan kurs sayısı	Kurs Sayısı	0	5	9	20
PG.2.1.3:Öğrenci başarısını artırmaya yönelik açılan kurslara katılan öğrenci sayısı	Öğrenci sayısı	0	100	180	400
PG.2.1.4: Ulusal düzeyde yapılan yarışma, sosyal, kültürel ve sportif faaliyetlere katılan öğrenci sayısı	Öğrenci sayısı	0	1	5	20
PG.2.1.5: Branşlar bazında yeni öğretim programları, metot ve teknikler ile ilgili olarak yapılan toplantı vb. etkinlik sayısı	Etkinlik sayısı	0	0	0	5
PG.2.1.7: Sınıf tekrarı yapan öğrenci sayısı	İlkokul- Ortaokul	12	10	9	3
PG.2.1.8:Okul Bünyesinde Düzenlenen sportif etkinlik sayısı	Sportif etkinlik sayısı	2	2	2	5
PG.2.1.9Okul Bünyesinde Düzenlenen Sosyal ve Kültürel etkinlik sayısı	Sosyal ve Kültürel etkinlik sayısı	5	5	8	12
PG.2.1.10: Disiplin cezası/yaptırım uygulanan öğrenci sayısı	Öğrenci sayısı	0	0	0	0

Tablo 24. Tedbirler

Sıra No	TEDBİRLER
4	Okul kulübü çalışmaları yapılacaktır.
5	“Beyaz Bayrak” ve “Beslenme Dostu” benzeri projelere katılım şartlarının sağlanabilmesi için komisyonlar kurulacak ilgili sertifikaların alınması için başvuru yapılacaktır.

**Stratejik Hedef 2.2: Eğitim ve Öğretim ile İstihdam İlişkisinin Geliştirilmesi:**

Sektörle ve sivil toplum kuruluşları ile işbirliği yapılarak hayat boyu öğrenme ilkesi çerçevesinde işgücü piyasasının talep ettiği beceriler ile uyumlu bireyler yetiştirerek istihdam edilebilirliklerini arttırmak

MEVCUT DURUM

Tablo 25: Performans Göstergeleri

PERFORMANS GÖSTERGESİ	MEVCUT DURUM			HEDEF
	2012	2013	2014	2019
PG.2.2.1: Son sınıf öğrencilerine yönelik açılan kurslara katılan öğrenci sayısı	0	0	60	120
PG.2.2.2 TEOG sınav sonuçlarına göre tercih ettiği okullardan ilk beş tercihinden birine yerleşebilen öğrenci sayısı	20	20	35	80
PG.2.2.3: Okul, öğrenci veya öğretmenlerin yaptığı patent veya model başvuru sayısı	0	0	0	2

Tablo 26. Tedbirler

Sıra No	TEDBİRLER
6	Öğrencilerin motivasyonunu artırmak için seminerler verilecek. Bilimsel çalışmalar teşvik edilecek.

### **Stratejik Hedef 2.3: Yabancı Dil ve Hareketlilik**

Yenilikçi yaklaşımlar kullanılarak, öğrencilerin bir yabancı dili anlama ve konuşma seviyesini yükseltmek ve bu amaçla yapılan uluslararası hareketli öğrenci ve öğretmen sayısını artırmak

#### **MEVCUT DURUM**

Yabancı dilde iletişimin güçlü olması bir ülkenin ekonomik gelişmişliğini de olumlu yönde etkilemektedir. Ekonomisi gelişmiş ülkelerin yabancı dil iletişim düzeylerine bakıldığında bu durum net olarak görülebilir.

Yabancı dil eğitiminde yenilikçi yaklaşımlar günümüzde önem kazanmaya başlamıştır. Bu yenilikçi yaklaşımlar çerçevesinde geliştirilen en önemli projelerden birisi DynEd İngilizce dil eğitim projesidir.

Yabancı dil öğretmeni olarak okulun norm kadrosu 5'dir. Çalışan 4 kadrolu öğretmenimiz bulunmaktadır.

2014-2015 Eğitim ve Öğretim yılında Yabancı dil dersi 8. Sınıf yılsonu başarı puan ortalaması 52 olarak gerçekleşmiştir

**Tablo 27: Performans Göstergeleri**

PERFORMANS GÖSTERGESİ	ALT KIRILIM PERFORMANS GÖSTERGESİ	MEVCUT DURUM			HEDEF
		2012	2013	2014	2019
PG.2.3.1: Açılan Yabancı dil kurs sayısı	İlkokul-Ortaokul	0	0	1	5
PG.2.3.2: Açılan kurslarda verilen eğitimin ders saati sayısı	İlkokul-Ortaokul	0	0	2	15
PG.2.3.3: Açılan kurslara katılan öğrenci sayısı	İlkokul-Ortaokul	0	0	25	150
PG.2.3.4: Okulda hazırlanan veya ortak olunan uluslararası proje sayısı	İlkokul-Ortaokul	0	0	0	2
PG.2.3.5: Uluslararası hareketlilik programlarına/projelerine katılan yönetici sayısı	İlkokul-Ortaokul	0	0	0	2
PG.2.3.6: Uluslararası hareketlilik programlarına/projelerine katılan öğretmen sayısı	İlkokul-Ortaokul	0	0	0	5
PG.2.3.7: Uluslararası hareketlilik programlarına/projelerine katılan öğrenci sayısı	İlkokul-Ortaokul	0	0	0	20
PG.2.3.8: DynEd yabancı dil programına katılan öğrenci sayısı	İlkokul-Ortaokul	0	0	0	100

**Tablo 28.Tedbirler**

Sıra No	TEDBİRLER
7	Yabancı Dil laboratuvarı kurulması için çalışma yapılacaktır.
8	Uluslararası hareketlilik programlarına/projelerine başvurular yapılacaktır
9	Yabancı dil dersi yılsonu puanı ortalamasını yükseltmek için kurslar açılacak

**TEMA: KURUMSAL KAPASİTE**

**STRATEJİK AMAÇ 3:**

Yeni kamu hizmeti yaklaşımı çerçevesinde; insan kaynaklarını, fiziki, mali ve teknolojik yapı ile yönetim ve organizasyon yapısını geliştirip bilgi yönetimi ve kurumsal iletişimi artırarak, hizmet kalitesini yükseltecek etkin ve verimli işleyen bir kurumsal yapıyı oluşturmak

**Stratejik Hedef 3.1: İnsan Kaynakları**

Görev tanımlarına uygun biçimde çalışan personelin, yeterliklerinin ve performansının geliştirildiği, buna bağlı olarak mevcut insan kaynağının niteliğinin ve verimliliğinin arttığı etkin bir insan kaynakları yönetimi oluşturmak

**MEVCUT DURUM**

2014-2015 Eğitim ve Öğretim yılı sonu itibariyle okulumuzda 8 personel görev yapmaktadır. Tüm personelin görev dağılımı yapılmıştır.

2014-2015 Eğitim ve Öğretim Yılı sonu itibariyle öğretmen/şube başına düşen öğrenci sayısı ortalama 35 olarak gerçekleşmiştir. Öğretmen norm kadro doluluk oranı ise %66 olmuştur. Rehber öğretmen normu 4 iken okulumuzda 1 kadrolu rehber öğretmen bulunmaktadır. Özel Eğitim öğretmeni normu ise 11 olmasına rağmen okulumuzda 1 kadrolu özel eğitim öğretmeni bulunmamaktadır.

Hizmetli norm kadro doluluk oranı da % 100 olarak gerçekleşmiştir. Bu oranın tamamı okul-aile birliği bütçesinden ve ana sınıfı bütçesinden çalıştırılan hizmetliler de dâhildir. Kadrolu olarak çalışan hizmetlimiz yoktur.

2014-2015 Eğitim ve Öğretim Yılında tayini çıkararak kurumdan ayrılan personel oranı % 6 olarak gerçekleşmiş, göreve başlama oranı da 10 olmuştur. Ayrılan personel sayısı 4 tür.

**Tablo 29. Performans Göstergeleri**

PERFORMANS GÖSTERGESİ	ALT KIRILIM PERFORMANS GÖSTERGESİ	MEVCUT DURUM			HEDEF
		2012	2013	2014	2019
PG.3.1.1: Öğretmen başına düşen öğrenci sayısı	İlkokul-Ortaokul	29	28	25	25
PG.3.1.2: Öğretmen norm kadro doluluk oranı	İlkokul-Ortaokul	60	65	66	85
PG.3.1.3: Personel ( Memur, Hizmetli) ihtiyaca göre doluluk oranı	İlkokul-Ortaokul	80	100	100	100
PG.3.1.4: Ücretli öğretmen sayısı	İlkokul-Ortaokul	8	7	7	2
PG.3.1.5: FATİH Projesi / Eğitimde Teknoloji Kullanma Kursu alan öğretmen sayısı	İlkokul-Ortaokul	0	0	0	60
PG.3.1.7: Lisansüstü eğitimini tamamlayan personel sayısı	İlkokul-Ortaokul	4	4	5	10

**Tablo30. Tedbirler**

Sıra No	TEDBİRLER
10	Personelin yüksek lisans, hizmet içi eğitim ve uzaktan eğitim gibi etkinliklere katılımı teşvik edilecektir.



### Stratejik Hedef 3.2

#### Fiziki ve Mali Alt Yapı

Etkin ve verimli bir mali yönetim yapısını oluşturarak çağın gereklerine uygun biçimde donatılmış, nitelikli ve güvenli eğitim ortamlarını tesis etmek

#### MEVCUT DURUM

Okulumuzda TEFBİS projesi kapsamında kaynak türlerine göre gelir ve gider envanterleri, öğrenciye yapılan eğitim harcamaları, gerçek ve güncel verilerle elektronik ortamda tutulmaktadır. Tüm ihtiyaçlar Okul-Aile Birliği Bütçesinden karşılanmaktadır. Birlik gelirlerini ise velilerin yaptıkları bağışlar, düzenlenen kermes, gece v.b etkinliklerden elde edilen gelirler ve kantin kira geliri oluşturmaktadır.

2014 itibari ile toplam 24 adet derslik, 1 rehberlik odası, 1 Müdür odası, 3 Müdür Yardımcısı Odası, 1 Öğretmenler Odası bulunmaktadır. Okul ikili eğitim yapmakta olup derslik başına düşen öğrenci sayısı 2014-2015 Eğitim ve Öğretim Yılı sonu itibariyle 35 tir

Okul Aile Birliği bütçesinde 2014 yılı sonu itibariyle gelir, bir önceki yıldan devirle beraber 82.602,75 TL olurken gider ise 77097,77 TL olarak gerçekleşmiştir.

Mevcut binanın fiziki kapasitesinin yetersizliği sıkıntı yaratmaktadır.

Velilerden alınan bağışların Okul-Aile Birliği bütçesinin gelir kalemindeki payı %36 olmuştur. Faaliyet ve etkinliklerden elde edilen gelirlerin Okul-Aile Birliği bütçesine katkı oranı ise % 4 olarak gerçekleşmiştir.

Kurumun fiziki kapasitesini geliştirme ve iyileştirmeye yönelik yapılan harcamaların Okul-Aile Birliği bütçesine oranı 2014 yılı sonu itibariyle % 24 olarak gerçekleşmiştir. Bütçenin en büyük gider kalemini %76 'lık oranla personel gider ve ödemeleri oluşturmaktadır.

**MİMAR SİNAN İLKOKULU VE ORTAOKULU 2015-2019 STRATEJİK PLANI**

**Tablo 31. Performans Göstergeleri**

PERFORMANS GÖSTERGESİ	ALT KIRILIM PERFORMANS GÖSTERGESİ	MEVCUT DURUM			HEDEF
		2012	2013	2014	2019
PG.3.2.1: Derslik Başına Düşen Öğrenci Sayısı	İlkokul-Ortaokul	39	38	35	30
PG.3.2.2:Hayırsever bağışlarının Okul-Aile Birliği bütçesine katkı oranı (%)	Hayırsever Sayısı Oranı	0	2	3	5
PG.3.2.3:Veli bağışlarının Okul-Aile Birliği bütçesine katkı oranı (%)	Veli Bağış Katkı Oranı	20	21	25	40
PG.3.2.4: Faaliyet ve etkinliklerden elde edilen gelirlerin Okul-Aile Birliği bütçesine katkı oranı (%)	Kermes	0	0	0	0
	Gezi, Tiyatro v.b. etkinlikler ile gece düzenleme etkinlikleri	-	5	7	10
PG.3.2.5:Kurum fiziki kapasitesini geliştirme ve iyileştirmeye yönelik yapılan harcamaların kurum bütçesine oranı %	Harcama Kalemi Oranı	-	35	36	45
PG.3.2.6: Etkileşimli tahta olan dersliklerin tüm dersliklere oranı (%)	Etkileşimli Tahta Sayısı Oranı	0	0	0	100
PG.3.2.7: Z-Kütüphane Sayısı	Z-Kütüphane Sayısı	0	0	0	1
PG.3.2.8: Dil Laboratuvarı Sayısı	Dil Laboratuvarı Sayısı	0	0	0	1

**Tablo 32 Tedbirler**

Sıra No	TEDBİRLER
11	Okulun yapım ve donatımına yönelik hayırsever vatandaşları teşvik edecek çalışmalar yapılacaktır.
12	Okul Öncesi eğitim öğrenci kapasitesi arttırılacaktır.
13	Sosyal Etkinlik sayıları arttırılarak Aile Bütçesine katkısı arttırılacaktır
14	Z-Kütüphane oluşumu için hayırsever arayışına gidilecektir
15	Dil Laboratuvarı kurulması için girişimlerde bulunulacaktır.

**Stratejik Hedef 3.3:**

**Yönetim ve Organizasyon**

Kurumsal rehberlikle desteklenen, çoğulcu, katılımcı, şeffaf ve hesap verilebilir performans yönetim sisteminin uygulandığı bir yönetim ve organizasyon yapısını oluşturmak

**MEVCUT DURUM**

Yeni kamu hizmeti yönetimi çerçevesinde çoğulcu, katılımcı, bürokratik işlemlerin en aza indirildiği, şeffaf ve hesap verilebilir bir yönetim anlayışına sahip olmanın hedeflenmesi aslında stratejik planın özünü oluşturmaktadır. Hizmet standartları okulun web sayfasında yayınlanmıştır.

Okul içinde katılımcı ve çoğulcu yaklaşım çerçevesinde 2014 yılı itibariyle 20 komisyon/kurul oluşturulmuştur. Komisyonlar, görev alanları içerisinde toplanıp demokratik kurallar içerisinde karar almaktadır. Öğretmenler kurulunda alınan kararların uygulanma oranı 2014 yılı itibariyle % 80 olarak gerçekleşmiştir.

Kurumun web sitesi sürekli güncel tutularak çeşitli haber ve duyuruların yayımlanması sağlanmaktadır.

**Tablo33. Performans Göstergeleri**

PERFORMANS GÖSTERGESİ	ALT KIRILIM PERFORMANS GÖSTERGESİ	MEVCUT DURUM			HEDEF
		2012	2013	2014	2019
PG.3.3.1: Katılımcı bir yönetim anlayışı çerçevesinde oluşturulan kurul, komisyon veya ekip sayısı	İlkokul-Ortaokul	17	19	20	24
PG.3.3.2: Öğretmenler Kurulunda alınan kararların uygulanma oranı (%)	İlkokul-Ortaokul	65	70	80	90
PG.3.3.3: Veli toplantılarına ortalama katılım oranı (%)	İlkokul-Ortaokul	35	45	50	85
PG.3.3.4: Kurumun resmi WEB sitesinden yapılan haber sayısı	İlkokul-Ortaokul	5	5	8	15
PG.3.3.5: Kurumun resmi WEB sitesinden yapılan duyuru sayısı	İlkokul-Ortaokul	2	3	4	10
PG.3.3.6: Memnuniyet Oranları (%)	Veli	-	80	90	95
	Öğrenci	-	80	85	95
	Çalışan	-	90	100	100

**Tablo 34. Tedbirler**

Sıra No	TEDBİRLER
16	Okulun hizmet sunmakla sorumlu olduğu vatandaşlar kamu hizmet standartları hususunda bilgilendirilecektir.
17	Karar alma ve süreçlerine iç ve dış paydaşların daha çok dâhil edildiği mekanizmalar geliştirilecektir.
18	Veli, Öğrenci ve Çalışan memnuniyet anketleri yapılarak sonuçları analiz edilecektir.

## 4.BÖLÜM

### MALİYETLENDİRME

## FAALİYET VE PROJELER

Tüm amaç ve hedeflerle ilgili performans göstergelerinde iyileştirmeye yönelik olarak geliştirilecek faaliyet ve projeler öngörülen tedbirler doğrultusunda tespit edilmiştir.

**Tablo35. Faaliyet ve Projeler**

<b>TEMA: EĞİTİM VE ÖĞRETİME KATILIM</b>
<b>STRATEJİK AMAÇ 1</b>
<b>STRATEJİK HEDEF 1.1</b>
Risk Takip Kurulu çalışma programı hazırlanacaktır.
Ev ziyaretleri için program yapılacaktır.

<b>TEMA: EĞİTİM VE ÖĞRETİMDE KALİTE</b>
<b>STRATEJİK AMAÇ 2</b>
<b>STRATEJİK HEDEF 2.1</b>
Takviye dersler ve sosyal etkinliklerin programlı bir şekilde sunulduğu kulüp çalışmaları yapılacaktır.
"Beslenme Dostu" projelerine katılabilmek ve katılım sonunda ilgili sertifikaları alabilmek için gerekli şartları sağlayabilmek amacıyla komisyon kurulacaktır. Komisyon gözetim ve denetiminde ilgili sertifikaları almak amacıyla çalışmalar yapılacaktır.

<b>TEMA: EĞİTİM VE ÖĞRETİMDE KALİTE</b>
<b>STRATEJİK AMAÇ 2</b>
<b>STRATEJİK HEDEF 2.2</b>
Fatih Projesi kapsamında dersliklere etkileşimli tahtalar kurulması neticesinde boşta kalan diz üstü bilgisayarlar yabancı dil laboratuvarlarında değerlendirilecektir.
Uluslararası hareket programlarına ile AB projelerine katılım ve E-Twining projesinin etkin yürütülmesi için için 1 müdür yardımcısı, 2 İngilizce Öğretmeni ve 2 Sınıf Öğretmeninden oluşan 5 kişilik bir komisyon kurulacaktır.

TEMA: KURUMSAL KAPASİTE
STRATEJİK AMAÇ 3
STRATEJİK HEDEF 3.1
Hizmetiçi eğitim, uzaktan eğitim gibi faaliyetlere katılımın personele başarı belgesi teklif edilmesinde önemli bir kriter olacağı vurgulanacaktır.
Her yıl çalışanların katılacağı en az iki etkinlik düzenlenecektir. (Gezi, piknik v.b.)
Okul içinde öğretmenler arası turnuvalar düzenlenecektir.

STRATEJİK AMAÇ 3
STRATEJİK HEDEF 3.2
Okula yeni bölümlerin kazandırılması ve donanımın yenilenmesi aşamasında hayırsever vatandaşlarla iletişime geçilecektir.
En az bir derslik Z- Kütüphane olarak düzenlenecektir.
En az 1 derslik Yabancı Dil laboratuvarı olarak düzenlenecektir.
Özel Eğitim Dersliğinin donanımı mevzuata uygun olarak yapılacaktır.
Okulun risk analizi yaptırılacaktır.

STRATEJİK AMAÇ 3
STRATEJİK HEDEF 3.3
Kamu Hizmet Standartları çıkartılarak okulda asılacak ve resmi web sitesinde yayımlanacaktır.
Veli, öğrenci ve çalışan memnuniyet anketleri her yıl mayıs ayında düzenli olarak yapılacaktır.

MİMAR SİNAN İLKOKULU VE ORTAOKULU 2015-2019 STRATEJİK PLANI

Tablo 36. 2015-2019 Stratejik Planı Faaliyet/Proje Maliyetlendirme Tablosu

2015-2019 STRATEJİK PLANI FAALİYET/PROJE MALİYETLENDİRME TABLOSU						
STRATEJİK AMAÇLAR	STRATEJİK HEDEFLER	2015	2016	2017	2018	2019
STRATEJİK AMAÇ 1	STRATEJİK HEDEF 1.1	250	250	500	500	600
STRATEJİK AMAÇ 2	STRATEJİK HEDEF 2.1	1500	1750	2000	2250	2500
	STRATEJİK HEDEF2.2	5000	5500	6000	6500	7000
STRATEJİK AMAÇ 3	STRATEJİK HEDEF 3.1	5000	5500	6000	6500	7000
	STRATEJİK HEDEF 3.2	20000	22500	25000	27500	30000
	STRATEJİK HEDEF3.3	500	750	1000	1500	2000
TOPLAM BÜTÇE		32250	36250	40500	44750	49100



## 5.BÖLÜM

### İZLEME ve DEĞERLENDİRME

### A. MİMAR SİNAN İLKÖĞRETİM OKULU 2010-2014 STRATEJİK PLANIN DEĞERLENDİRMESİ

2013 yılında çıkartılan Kamu Mali Yönetimi ve Kontrol Kanunu ile yasal bir zorunluk haline gelen Stratejik plan çalışmaları 2006/55 sayılı Genelge ile 2006 yılı Eylül ayında başlamış ve 2009 yılı Aralık ayında Millî Eğitim Bakanlığının ilk Stratejik Planının kamuoyuna açıklanmasıyla tamamlanmıştır.

Mimar Sinan İlköğretim Okulu 2010-2014 Stratejik Planında Eğitim-Öğretim başlığıyla 5 tema altında 10 Stratejik Amaç ve 20 Stratejik Hedef yer almıştır. Katılımcı bir anlayışla hazırlanan ilk stratejik planda performans programları, stratejik hedeflere dayalı olarak belirlenen yıllık performans hedefleri ile oluşturulmuştur. 2010-2014 Stratejik Planı ilk olmasının getirdiği bazı eksiklikleri göze çarpsa da uzun dönemli planlama anlayışının okulumuzca benimsenmesi ile kurumsallığın ve sürdürülebilir yönetim anlayışının gelişmesine katkı sağlanmıştır.

İlk plan yapıldığında okulumuzun henüz 4+4+4 eğitim sistemi gündemde olmaması gibi nedenlerle hedeflerle ilgili bazı unsurların gerçekleşmesi mümkün olmamıştır.

Mimar Sinan İlköğretim Okulu 2010-2014 Stratejik Planının gerçekleşme durumu değerlendirildiğinde mali ve teknolojik altyapıda göreceli de olsa birtakım iyileşmelerin olduğu görülmüştür. 2010-2014 Stratejik Plan döneminde önemli iyileşme sağlanan alanlara yönelik ikinci plan döneminde de etkin çalışmaların yapılması öngörülmüştür. Ayrıca sorun olan ve geliştirilmesi gereken alanlar tespit edilerek bunların giderilmesine yönelik hedef ve tedbirler belirlenmiş ve bunların gerçekleşme durumlarını izlemek üzere göstergeler oluşturulmuştur.

#### Mimar Sinan İlköğretim Okulu 2010-2014 Stratejik Planı Gösterge Gerçekleşme Durumu

12 yıllık zorunlu eğitim düzenlemesinin I. Plan döneminde hayata geçirilmesi Stratejik Planda yer alan önemli sayıda stratejinin uygulanmasını etkilemiş dolayısıyla bazı göstergelerin hedeflerinden uzak kalmasına neden olmuştur.

Buna göre, Mimar Sinan İlköğretim Okulu 2010-2014 yılı Stratejik Planında belirlenen 5 tema altında 10 Stratejik Amaç ve 20 Stratejik Hedefe ulaşmak için belirlenen 10 göstergededen;

- 4 tanesinde %100 lük gerçekleşme oranı yakalanmıştır.
- 6 tanesinde de yeterli bir gerçekleşme oranı yakalanmıştır.

Mimar Sinan İlköğretim Okulu..2015-2019 Stratejik Planı'nda yer alan amaç, hedef, gösterge ve tedbirlerin belirlenmesinde Küçükçekmece Millî Eğitim Müdürlüğü ve Mimar

## MİMAR SİNAN İLKOKULU VE ORTAOKULU 2015-2019 STRATEJİK PLANI

Sinan İlkokulu ve Ortaokulu Müdürlüğü 2010-2014 Stratejik Planı'nın değerlendirilmesi sonucu elde edilen veriler belirleyici unsurlar arasında yer almıştır.

### B. MİMAR SİNAN İLKÖĞRETİM OKULU 2015-2019 STRATEJİK PLANI

#### İZLEME VE DEĞERLENDİRME MODELİ

5018 sayılı Kamu Mali Yönetimi ve Kontrol Kanununun amaçları doğrultusunda kamu idarelerinin; stratejik planlar vasıtasıyla, üst politika belgeleri ve benimsedikleri temel ilkeler çerçevesinde geleceğe ilişkin misyon ve vizyonlarını oluşturması, stratejik amaçlar ve ölçülebilir hedefler saptaması, performanslarını önceden belirlenmiş olan göstergeler doğrultusunda ölçmesi ve bu sürecin izleme ve değerlendirmesini yapmaları gerekmektedir.

Bu kapsamda üst politika belgeleri ve özellikle Küçükçekmece İlçe Milli Eğitim Müdürlüğü 2015-2019 Stratejik Planı da gözetilerek Mimar Sinan İlkokulu ve Ortaokulu Stratejik Planı hazırlanmıştır.

İzleme, stratejik plan uygulamasının düzenli periyotlarla takip edilmesi ve raporlanmasıdır. Değerlendirme ise, uygulama sonuçlarının plandaki amaç ve hedeflere kıyasla ölçülmesi ve söz konusu amaç ve hedeflerin tutarlılık ve uygunluğunun analiz edilmesidir.

Mimar Sinan İlkokulu ve Ortaokulu Müdürlüğü'nün 2015-2019 Stratejik Planı İzleme ve Değerlendirme Modeli'nin çerçevesini;

- ✓ Performans göstergelerinin gerçekleşme durumlarının tespit edilmesi,
- ✓ Performans göstergelerinin gerçekleşme durumlarının hedeflerle kıyaslanması,
- ✓ Sonuçların raporlanması ve paydaşlarla paylaşımı,
- ✓ Gerekli tedbirlerin alınması

süreçleri oluşturmaktadır.

Mimar Sinan İlkokulu ve Ortaokulu 2015-2019 Stratejik Planı'nda yer alan performans göstergelerinin gerçekleşme durumlarının tespiti yılda iki kez yapılacaktır. Planın hazırlanma takvimi ile ilgili sapma göz önünde bulundurularak sadece 2015 yılı için izleme bir defa sene sonunda yapılacaktır. Yılın ilk altı aylık dönemini kapsayan birinci izleme kapsamında, göstergeler ile ilgili gerçekleşme durumlarına ilişkin veriler toplanarak

## MİMAR SİNAN İLKOKULU VE ORTAOKULU 2015-2019 STRATEJİK PLANI

raporlanacaktır. Göstergelerin gerçekleşme durumları hakkında hazırlanan rapor analiz edilerek göstergelerdeki yıllık hedeflere ulaşılmasını sağlamak üzere gerekli görülebilecek tedbirlerin alınması sağlanacaktır.

Yılın tamamını kapsayan ikinci izleme dâhilinde; stratejik planda yer alan göstergeler ile ilgili yılsonu gerçekleşme durumlarına ait veriler toplanarak konsolide edilecektir. Yıl sonu gerçekleşme durumları, varsa gösterge hedeflerinden sapmalar ve bunların nedenleri stratejik plan hazırlama ve koordinasyon ekibi tarafından değerlendirilerek hazırlanan rapor paydaşlara sunulacaktır.

Hazırlanacak yıllık performans programları ve bu programların dönemsel değerlendirme sonuçları ile Stratejik Planın izleme ve değerlendirme süreci daha gerçekçi sonuçlara ulaştırılacaktır.



Stratejik planda yer alan performans göstergeleri izleme ve değerlendirmeye kaynaklık edecektir. Performans hedeflerine ulaşıp ulaşılmadığı performans göstergesi izleme formu kullanılarak tespit edilip, hedeften sapmalar varsa iyileştirme önerileri doğrultusunda gerekli tedbirler alınacaktır. İzleme ve değerlendirme altı aylık periyotlarla (Şubat ve Temmuz aylarında) yapılacaktır.

**Tablo35. İzleme ve Değerlendirme Takvimi**

İzleme Değerlendirme Dönemi	Gerçekleştirilme Zamanı	İzleme Değerlendirme Dönemi Süreç Açıklaması	Zaman Kapsamı
<b>Birinci İzleme-Değerlendirme Dönemi</b>	Her yılın Temmuz ayı içerisinde	Performans göstergeleri ile ilgili gerçekleşme durumlarına ilişkin verilerin toplanıp raporlanması -Göstergelerin gerçekleşme durumları hakkında hazırlanan raporun stratejik plan hazırlama ve koordinasyon ekibi tarafından değerlendirilerek Okul Müdürlüğüne sunulması	<b>Ocak- Temmuz dönemi</b>
<b>İkinci İzleme-Değerlendirme Dönemi</b>	İzleyen yılın Şubat ayı sonuna kadar	-Performans Göstergeleri ile ilgili yılsonu gerçekleşme durumlarına ilişkin verilerin toplanması ve konsolide edilmesi -Yılsonu gerçekleştirmelerinin, gösterge hedeflerinden sapmaların ve sapma nedenlerin değerlendirilerek gerekli tedbirlerin alınması	<b>Tüm yıl</b>